

SEGA™

™

SEGA SATURN

™

# PANZER DRAGON™



COMPACT  
disc

INSTRUCTION MANUAL



# LANGUAGES

**English** **2**

---

**Deutsch** **10**

---

**Français** **20**

---

**Español** **28**

---

**Italiano** **36**

---

**Nederlands** **44**

---



## **Epilepsy Warning**

Please read before using this video game system or allowing your children to use it.

Some people are susceptible to epileptic seizures or loss of consciousness when exposed to certain flashing lights or light patterns in everybody life. Such people may have a seizure while watching certain television images or playing certain video games. This may happen even if the person has no medical history of epilepsy or has never had any epileptic seizures.

If you or anyone in your family has ever had symptoms related to epilepsy (seizures or loss of consciousness) when exposed to flashing lights, consult your doctor prior to playing.

We advise that parents should monitor the use of video games by their children. If you or your child experience any of the following symptoms: dizziness, blurred vision, eye or muscle twitches, loss of consciousness, disorientation, any involuntary movement or convulsion, while playing a video game, IMMEDIATELY discontinue use and consult your doctor.

### **PRECAUTIONS TO TAKE DURING USE**

- Do not stand too close to the screen. Sit a good distance away from the television screen, as far away as the length of the cable allows.
- Preferably play the game on a small television screen.
- Avoid playing if you are tired or have not had much sleep.
- Make sure that the room in which you are playing is well lit.
- Rest for at least 10 to 15 minutes per hour while playing a video game.

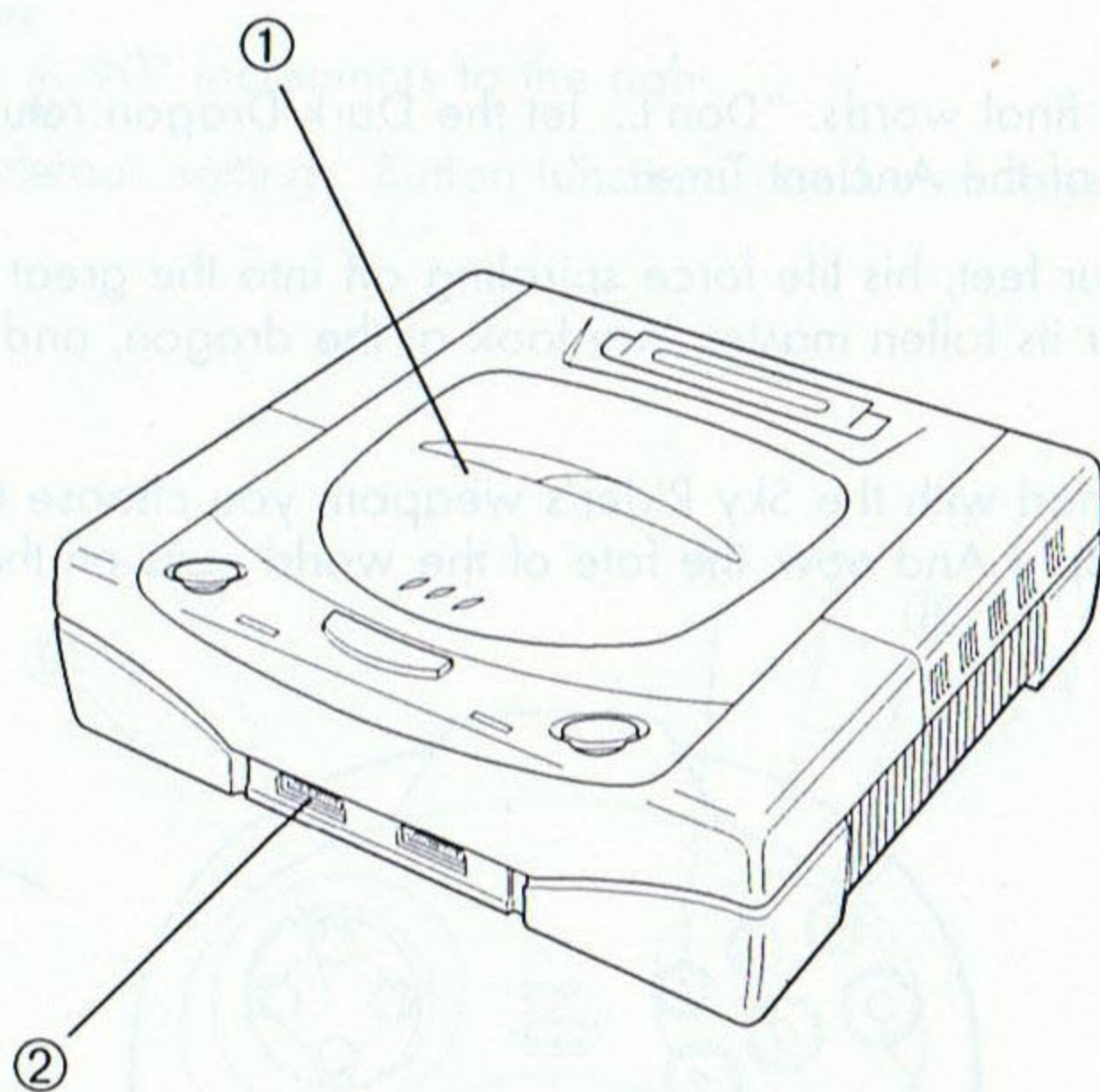
# Starting Up: How to Use Your Sega Saturn System

This CD-ROM can only be used with the Saturn System. **Do not attempt to play this CD-ROM on any other CD player**—doing so may damage the headphones and speakers.

1. Set up your Sega Saturn system by following the instructions in your Sega Saturn System Instruction Manual. Plug in Control Pad 1.
2. Place the Sega Saturn CD-ROM, label side up, in the well of the CD tray and close the lid.
3. Press the Power Button to load the game. The game starts after the Sega Saturn logo screen. If nothing appears, turn the system OFF and make sure it is set up correctly.
4. If you wish to stop a game in progress or the game ends and you want to restart, press the Reset Button on the Sega Saturn console to return to the Game's Title Screen. If you wish to return to the Control Panel, press Buttons A, B, C and Start simultaneously at any time.
5. If you turn on the power without inserting a CD, the Audio CD Control Panel appears. If you wish to play a game, place the Sega Saturn CD in the unit, press the D-Button to move the cursor to the top left button on the Control Panel, and press Start. The opening screens of a Game will appear.

**Important:** Your Sega Saturn CD-ROM contains a security code that allows the disc to be read. Be sure to keep the disc clean and handle it carefully. If your Sega Saturn system has trouble reading the disc, remove the disc and wipe it carefully, starting from the center of the disc and wiping straight out towards the edge.

- ① Sega Saturn System
- ② Control Pad 1



## The Sky Rider Falls...

Thousands of years have passed since a thriving human civilization perished in the dust. Mankind has nearly been destroyed by its own bio-weapons. These genetically altered creatures turned against their masters, and as a result, the human race was pushed to the brink of extinction.



A tribe of humans known as the "Imperials" recently discovered an ancient tower, a tower that houses an arsenal of devastatingly powerful ancient weapons. The weapons discovered in the tower were used by the Imperials to hunt and destroy the dangerous creatures roaming across the Earth. Many believed that the human race would rise again, rebuild their lives and live in peace... safe from the bio-weapons of the Ancient Time.

But there is an ancient saying: "Power is the father of desire, and desire is the father of aggression." This is the creed of the Imperials, sworn on being the new masters of the Earth.

You are a member of a hunting party out in the vast and arid Great Plains. You are puzzled at the sight of an Imperial Battlecruiser passing overhead. As you watch the ship float by, a Burrower leaps from beneath the ground and attacks one of your fellow hunters. Your hunting instinct takes over as you chase after it, only to find yourself in an untravelled canyon.

At the end of it is the entrance to a strange, abandoned storehouse. In it, you find more than your quarry. You are surprised by the sight of two dragons engaged in a spectacular air-battle... right above you.



The rider of the armored blue dragon is fatally wounded by a powerful laser blast through his chest. The blue dragon and its rider land before you. The Sky Rider stretches out his hand to you, a desperate gesture for help. As your hand touches his, the Sky Rider's mind and yours become one. In his final thoughts you see the tower that is under control of the Imperials. They have discovered the true use of the tower—the most powerful weapon ever created. With this and the Dark Dragon (a bio-weapon created by the tower), The Imperials will be unstoppable!

The Sky Rider speaks his final words, "Don't... let the Dark Dragon return to the tower... if that happens, the horror of the Ancient Time...."

The Sky Rider falls at your feet, his life force spiraling off into the great unknown. The dragon lets out a piercing cry for its fallen master. You look at the dragon, and it looks back at you... waiting.

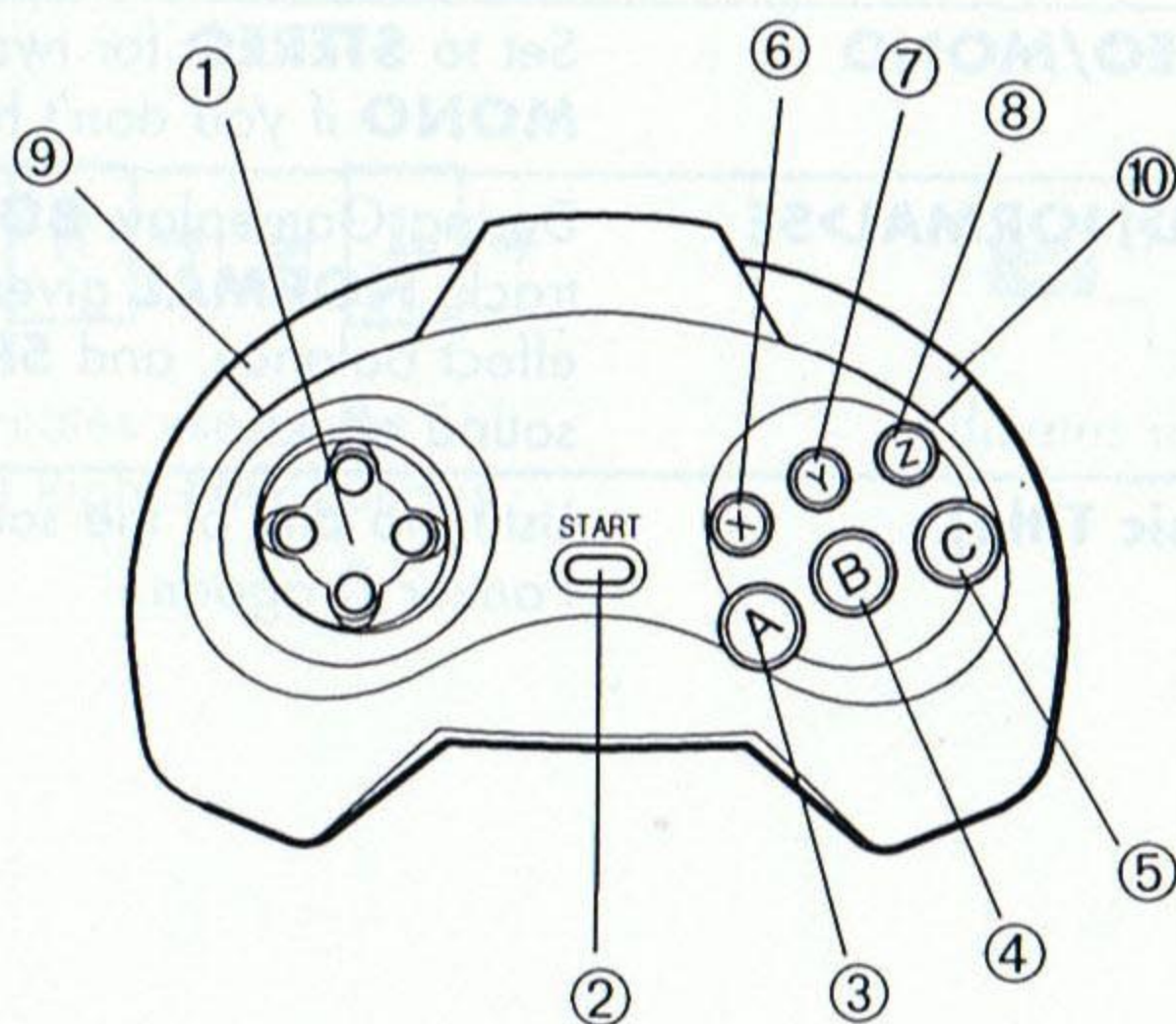
A few moments later, armed with the Sky Rider's weapon, you choose to fulfill your destiny—to fight and triumph! And now, the fate of the world rests on the wings of an armored blue dragon....



# Control Pad Functions

- ① **Directional Button (D-Button)**  
Controls the cursor in the Option Mode.  
Controls the direction of flight and your weapon sights.
- ② **Start Button (Start)**  
Opens Title screen.  
Pauses game/Resumes game when paused.
- ③ **Button A**  
Makes selections in the Option Mode.  
Fires weapons (press and hold to lock onto targets).
- ④ **Button B**  
Cancels selections in the Option Mode.  
Fires weapons (press and hold to lock onto targets).
- ⑤ **Button C**  
Makes selections in the Option Mode.  
Fires weapons (press and hold to lock onto targets).
- ⑥ **Button X**  
Changes flight perspective to **STANDARD**, a medium range view of yourself and the dragon.
- ⑦ **Button Y**  
Changes flight perspective to **DYNAMIC**, an ultra-close view of yourself and the dragon.
- ⑧ **Button Z**  
Changes flight perspective to **LONG RANGE**, a view of yourself and the dragon from a distance.
- ⑨ **Left Shift Button**  
Changes flight view in 90° increments to the left.
- ⑩ **Right Shift Button**  
Changes flight view in 90° increments to the right.

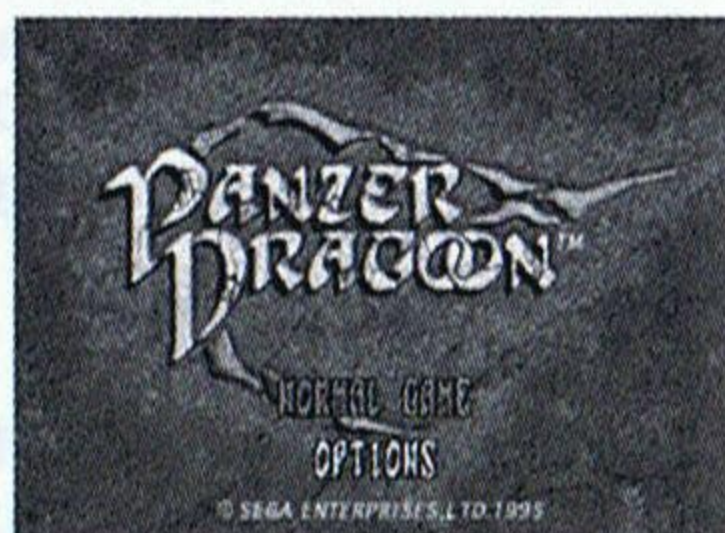
**Note:** These are the default settings. Button functions can be changed in the Option Mode (See page 6).



## Preflight Options

After you turn on your Sega Saturn the Sega logo appears, followed by the story of Panzer Dragoon. Press Start.

The Title screen displays **GAME** and **OPTION**. Highlight **OPTION** and press Start, or Button A or C to enter the Option Mode, or press the D-Button left or right to change the game level (**EASY**, **NORMAL** and **HARD**) and press Start to begin the battle.



### Option Mode

Press the D-Button up or down to place the cursor next to an option, and left or right to change the option setting. The name of the button used to select the option is displayed at the bottom of the screen. Press Start at any time to return to the Title screen.

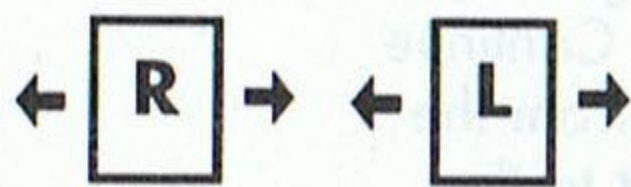
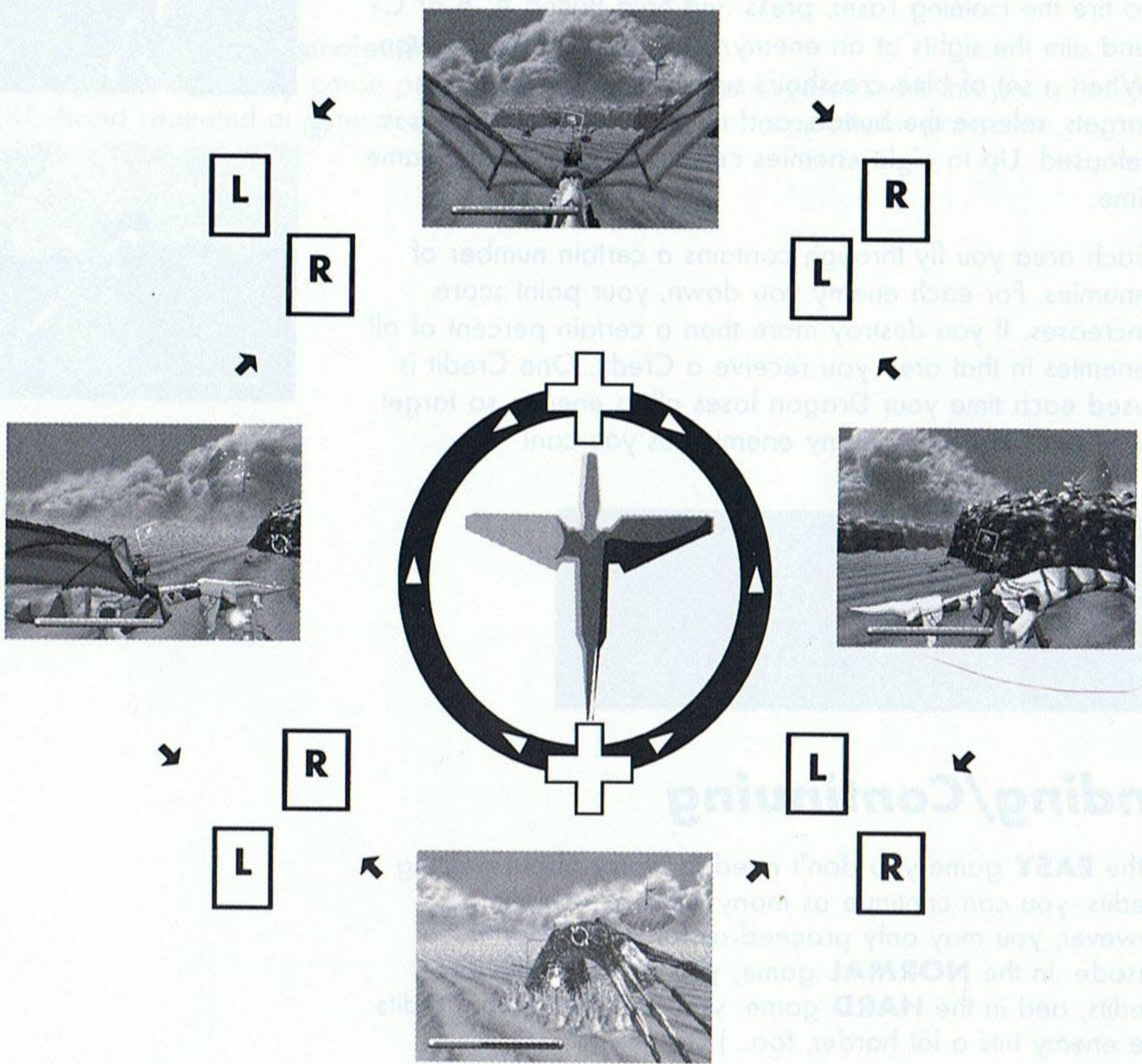
OPTION	SETTING	ACTION
<b>UP/DOWN</b>	<b>NORMAL/REVERSE</b>	<b>NORMAL</b> follows D-Button direction, <b>REVERSE</b> is for airplane joystick style movement (pressing the D-Button down moves the sights up).
<b>CONTROLLER SETTING</b>		
<b>Button</b>		<b>Functions</b>
• A		<b>SHOT</b>
• B		<b>SHOT</b>
• C		<b>SHOT</b>
• X		<b>V. MODE 1 (STANDARD)</b>
• Y		<b>V. MODE 2 (DYNAMIC)</b>
• Z		<b>V. MODE 3 (LONG)</b>
• L		<b>VIEW CHANGE (LEFT)</b>
• R		<b>VIEW CHANGE (RIGHT)</b>
<b>SETTING RESET</b>		<b>DEFAULT</b> (as listed)
<b>SOUND MODE</b>	<b>STEREO/MONO</b>	Set to <b>STEREO</b> for two channel sound, <b>MONO</b> if you don't have stereo capability.
<b>SOUND BALANCE</b>	<b>BGM&gt;NORMAL&gt;SE</b>	During Gameplay, <b>BGM</b> boosts the music track, <b>NORMAL</b> gives a music/sound effect balance, and <b>SE</b> emphasizes the sound effects.
<b>MUSIC</b>	<b>(Music Title)</b>	Listen to any of the sound tracks used in Panzer Dragoon.



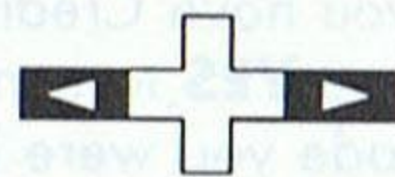
# Flightview

Press the D-Button left or right to change the Dragon's direction.

Press the Left and Right Shift Buttons to change the Flightview.



Indicates use of the Left and Right Shift Buttons



Indicates use of D-Button

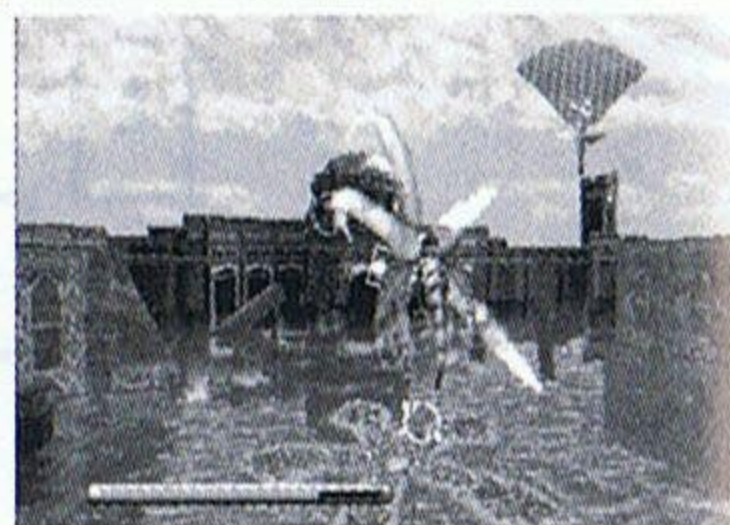
## Targeting And Scoring

- ① The laser given to you by the Sky Rider is a relic of the Ancient Time, a powerful weapon... when in capable hands. To use the laser, use the D-Button to aim at a target (the target should appear inside the rotating box sights) and press Button A, B or C to fire.
- ② To fire the Homing Laser, press and hold Button A, B or C and aim the sights at an enemy/enemies with the D-Button. When a set of blue crosshairs appears on the target or targets, release the button, and the Homing Laser beam is released. Up to eight enemies can be targeted at the same time.
- ③ Each area you fly through contains a certain number of enemies. For each enemy you down, your point score increases. If you destroy more than a certain percent of all enemies in that area you receive a Credit. One Credit is used each time your Dragon loses all its energy, so target well and destroy as many enemies as you can!

①



②



③

```

SHOT DOWN RATIO : 97.5 %
You get 2 credits
Enemies missed : 2
CREDITS 5
  
```

## Ending/Continuing

In the **EASY** game you don't need to worry about gaining Credits: you can continue as many times as you like. However, you may only proceed as far as the fourth Episode. In the **NORMAL** game, you start out with three Credits, and in the **HARD** game, you start with zero Credits (the enemy hits a lot harder, too...).

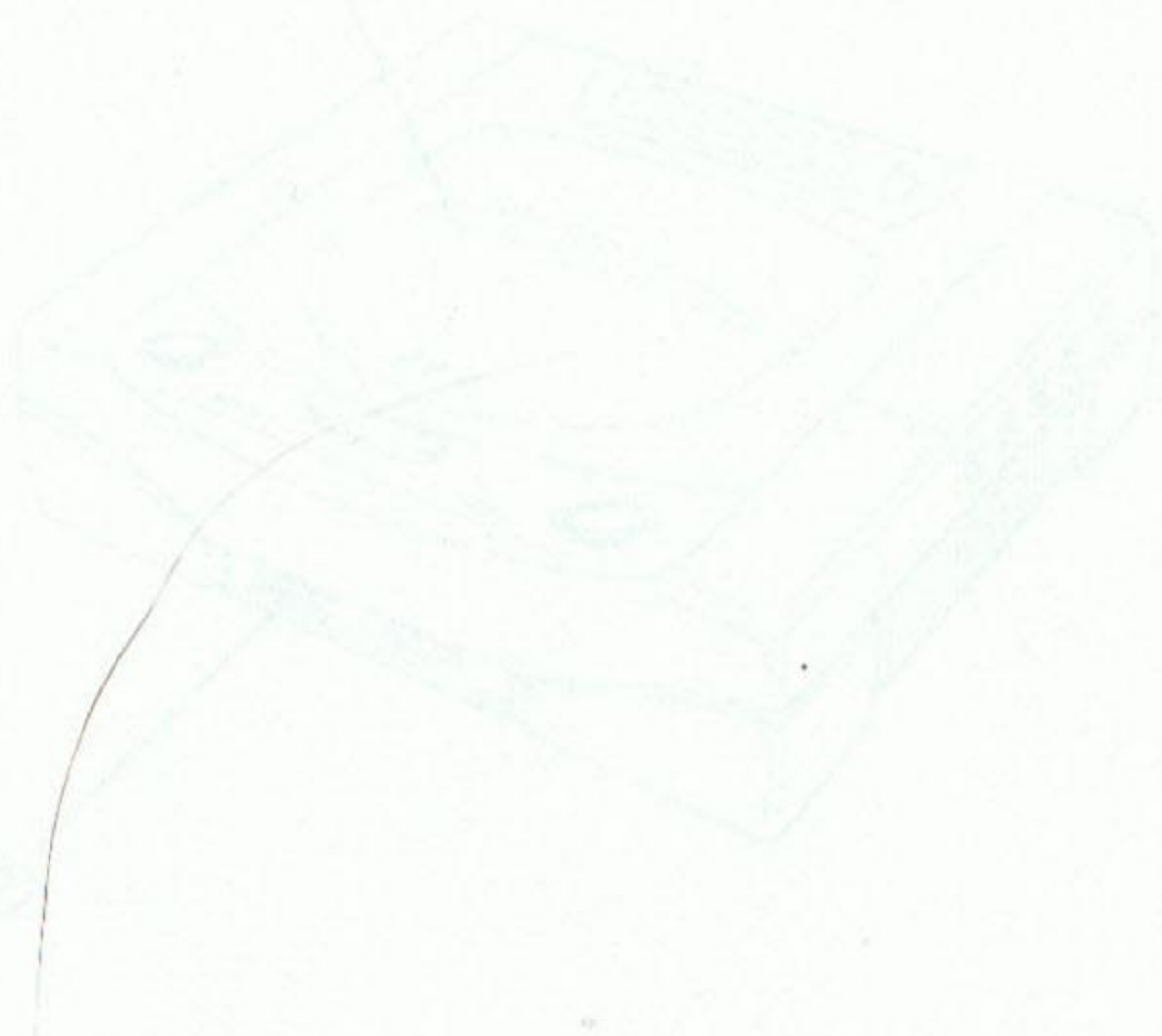
Your Dragon runs out of energy when it takes too much damage from enemies. You can tell how much damage your Dragon has taken by looking at the blue Energy bar at the lower left side of the battle screen. When your Dragon runs out of energy and you have Credits remaining, the Continue screen appears. Select **YES** to continue the game (from the start of the last Episode you were in) or **NO** to exit to the Title screen. If you have no Credits left, **GAME OVER** appears on screen, followed by the Sega logo and the Story intros.

# Handling Your Sega Saturn CD-ROM

- The Sega Saturn CD-ROM is intended for use exclusively with the Sega Saturn System.
- Be sure to keep the surface of the CD-ROM free of dirt and scratches.
- Do not leave it in direct sunlight or near a radiator or other sources of heat.
- Be sure to take an occasional break during extended play, to rest yourself and the Sega Saturn CD.

## Warning to owners of projection televisions:

Still pictures or images may cause permanent picture-tube damage or mark the phosphor of the CRT. Avoid repeated or extended use of video games on large-screen projection televisions.



## Epilepsie-Warnung

Bitte lesen Sie diese Hinweise, bevor Sie dieses Videospiel-System benutzen oder Ihre Kinder damit spielen lassen.

Bei manchen Personen kann es zu epileptischen Anfällen oder Bewußtseinsstörungen kommen, wenn sie bestimmten Blitzlichtern oder Lichteffekten im täglichen Leben ausgesetzt sind. Diese Personen können einen Anfall erleiden, während sie bestimmten Fernsehbildern ausgesetzt sind oder bestimmte Videospiele benutzen. Es können auch Personen davon betroffen sein, deren Krankengeschichte bislang keine Epilepsie aufweist und die nie zuvor epileptische Anfälle gehabt haben.

Falls bei Ihnen oder einem Ihrer Familienmitglieder unter Einwirkung von Blitzlichtern mit Epilepsie zusammenhängende Symptome (Anfälle oder Bewußtseinsstörungen) aufgetreten sind, wenden Sie sich an Ihren Arzt, bevor Sie das Spiel benutzen.

Eltern sollten ihre Kinder bei der Benutzung von Videospielen beaufsichtigen. Sollten bei Ihnen oder Ihrem Kind während der Benutzung eines Videospieles Symptome wie Schwindelgefühl, Sehstörungen, Augen- oder Muskelzuckungen, Bewußtseinsverlust, Desorientiertheit, jegliche Art von unfreiwilligen Bewegungen oder Krämpfen auftreten, so beenden Sie SOFORT das Spiel und konsultieren Sie Ihren Arzt.

## VORSICHTSMASSNAHMEN WÄHREND DER BENUTZUNG

- Halten Sie sich nicht zu nah am Bildschirm auf. Sitzen Sie so weit vom Fernsehbildschirm entfernt, wie es die Länge des Kabels gestattet.
- Verwenden Sie für die Wiedergabe des Spiels einen möglichst kleinen Fernsehbildschirm.
- Spielen Sie nicht, wenn Sie müde sind oder nicht genug Schlaf gehabt haben.
- Achten Sie darauf, daß der Raum, in dem Sie spielen, gut beleuchtet ist.
- Ruhen Sie sich während der Benutzung eines Videospieles mindestens 10 bis 15 Minuten pro Stunde aus.

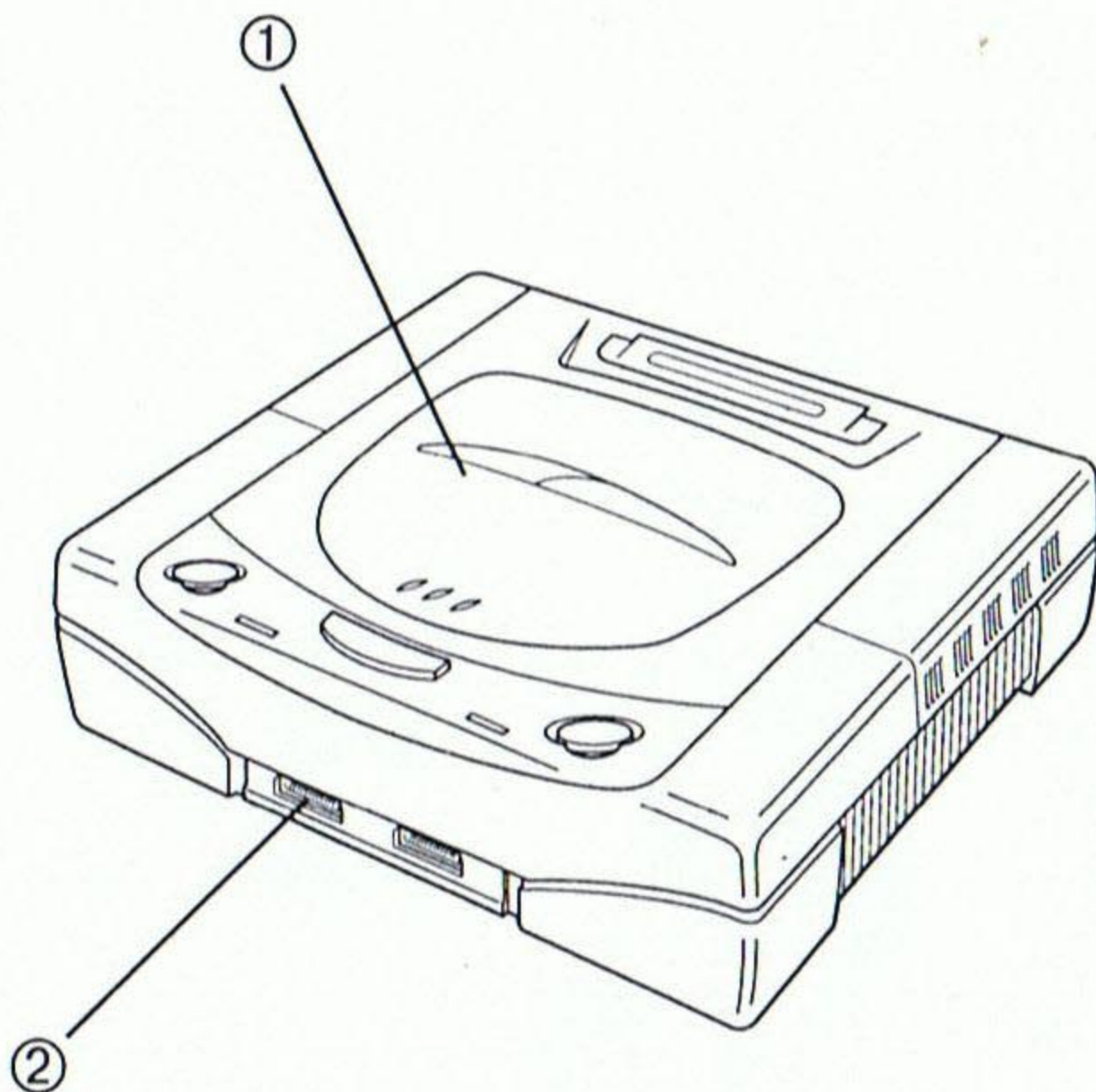
## Startvorbereitung: Benutzung des Sega Saturn-Gerätes

Diese CD-ROM kann nur mit dem Saturn-Gerät verwendet werden. **Versuchen Sie nicht, diese CD-ROM mit irgendeinem anderen CD-Spieler abzuspielen**, weil dadurch Kopfhörer und Lautsprecher beschädigt werden können.

1. Nehmen Sie Ihr Sega Saturn-Gerät gemäß den Anweisungen in der Bedienungsanleitung in Betrieb. Schließen Sie das Control Pad 1 an.
2. Legen Sie die Sega Saturn CD-ROM mit obenliegender Etikettenseite in die Mulde des CD-Laufwerks, und schließen Sie den Plattenfachdeckel.
3. Drücken Sie die Netztaste (POWER), um das Spiel zu laden. Das Spiel beginnt nach Erscheinen des Sega Saturn-Logos. Falls nichts geschieht, schalten Sie das Gerät aus, und vergewissern Sie sich, daß es richtig angeschlossen ist.
4. Wenn Sie ein Spiel mittendrin abbrechen wollen, oder wenn das Spiel zu Ende ist und Sie es erneut starten wollen, drücken Sie die Rückstelltaste an der Sega Saturn-Konsole, um den Titelschirm des Spiels wieder aufzurufen. Durch gleichzeitiges Drücken der Tasten A, B, C und Start können Sie jederzeit auf die Kontrolltafel zurückschalten.
5. Wenn Sie das Gerät einschalten, ohne daß eine CD eingelegt ist, erscheint die Audio-CD-Kontrolltafel auf dem Bildschirm. Um ein Spiel zu spielen, legen Sie zuerst eine Sega Saturn-CD in das Gerät ein, dann bewegen Sie den Cursor mit Hilfe des Steuerkreuzes zur oberen linken Taste der Kontrolltafel und drücken Start. Daraufhin erscheinen die Einleitungsbildschirme des Spiels.

**Wichtig:** Ihre Sega Saturn CD-ROM-Disc enthält einen Sicherheitscode, der das Lesen der Disc gestattet. Halten Sie daher die Disc stets sauber, und behandeln Sie sie sorgfältig. Sollte Ihr Sega Saturn-Gerät Schwierigkeiten beim Lesen einer Disc haben, nehmen Sie die Disc heraus und wischen sie sorgfältig ab, wobei Sie geradlinig von der Mitte zum Rand wischen.

- ① Sega Saturn-Gerät
- ② Control Pad 1



## Der Sky Rider stürzt..

Jahrtausende sind vergangen, seit eine blühende Menschengesellschaft im Staub unterging. Die Menschheit ist beinahe von ihren eigenen Bio-Waffen zerstört worden. Diese genetisch veränderten Kreaturen wandten sich gegen ihre Herren, was dazu führte, daß die Menschenrasse bis an den Rand der Vernichtung gedrängt wurde.

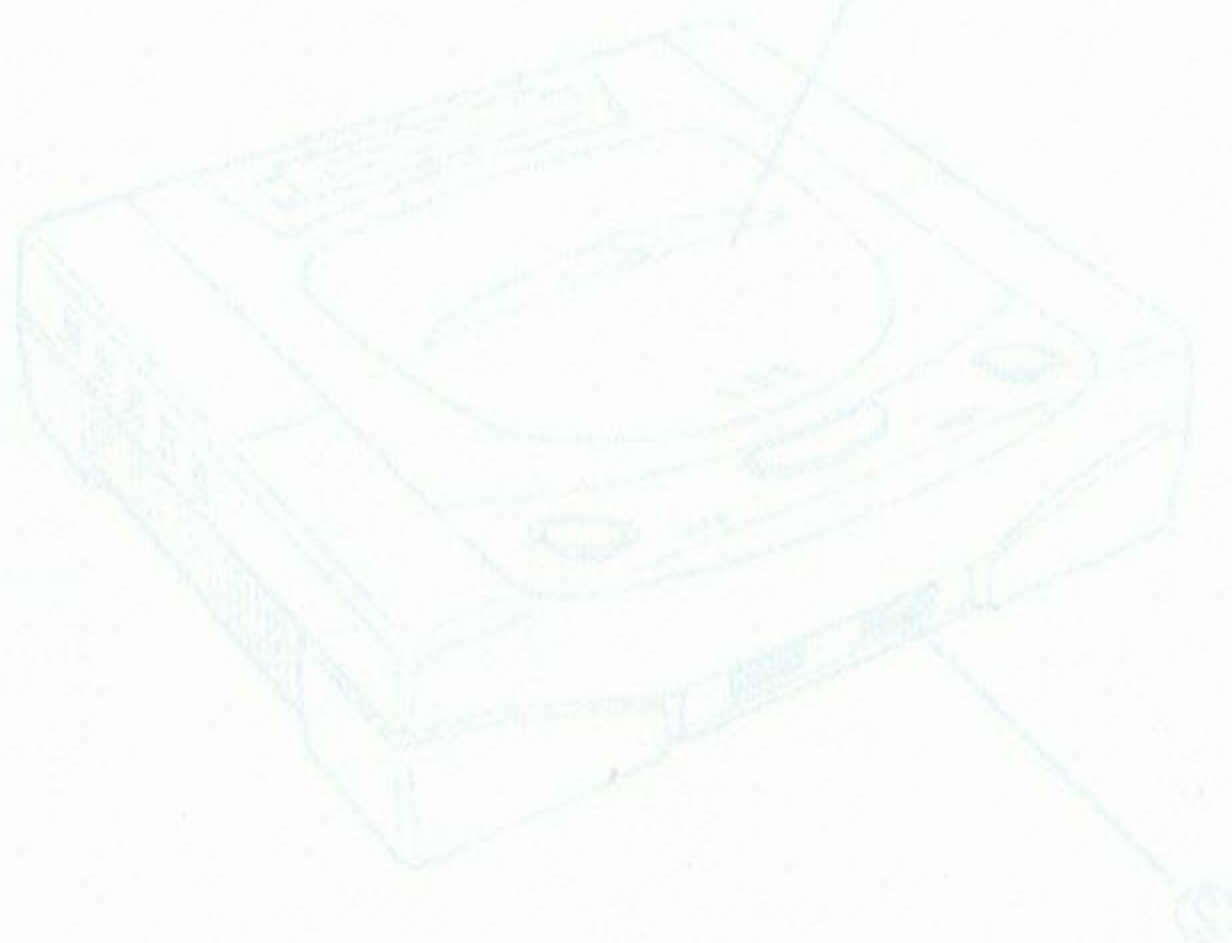


Ein Menschenstamm, bekannt als die "Imperialen", entdeckte vor kurzem einen alten Turm, in dem ein Arsenal alter Waffen von verheerender Zerstörungskraft untergebracht war. Die Imperialen benutzten die in dem Turm entdeckten Waffen, um gefährliche Kreaturen, welche die Erde unsicher machten, zu jagen und zu vernichten. Viele glaubten, die Menschenrasse würde sich wieder erheben, ihr Leben wieder aufbauen und in Frieden leben... in Sicherheit vor den Bio-Waffen des Altertums.

Aber es gibt ein altes Sprichwort: "Macht ist der Vater der Begierde, und Begierde ist der Vater der Aggression." Das ist das Glaubensbekenntnis der Imperialen, die sich geschworen haben, die neuen Herren der Erde zu sein.

Als Mitglied einer Jagdgruppe befinden Sie sich draußen auf den weiten und trockenen Great Plains. Sie sind verblüfft, plötzlich einen Schlachtkreuzer der Imperialen über sich hinwegfliegen zu sehen. Während Sie das vorbeischießende Schiff mit den Augen verfolgen, springt ein Wühler aus dem Boden hervor und greift einen Ihrer Jagdgefährten an. Von Ihrem Jagdinstinkt geleitet, verfolgen Sie ihn, um sich in einem weglosen Cañon wiederzufinden.

An seinem Ende befindet sich der Eingang zu einem seltsamen, verlassenen Lagerhaus. In seinem Inneren finden Sie mehr als nur Ihre Jagdbeute. Sie sind überrascht von dem Anblick zweier Drachen, die sich einen spektakulären Luftkampf liefern... direkt über Ihnen.



Der Reiter des gepanzerten blauen Drachen wird von einem mächtigen Laserstrahl, der seine Brust durchdringt, tödlich verwundet. Der blaue Drache und sein Reiter landen vor Ihren Füßen. In einer verzweifelten, hilfeschreitenden Geste streckt der Sky Rider seine Hand nach Ihnen aus. In dem Moment, da Ihre Hand die seine berührt, verschmelzen Sky Rider's und Ihre Seele zu einer einzigen. In seinen letzten Gedanken sehen Sie den unter der Kontrolle der Imperialen stehenden Turm. Die Imperialen haben den wahren Zweck des Turms entdeckt—die mächtigste Waffe, die je geschaffen wurde. Mit dieser Waffe und dem Dark Dragon (einer von dem Turm erschaffenen Bio-Waffe) werden die Imperialen unaufhaltsam sein!

Der Sky Rider spricht seine letzten Worte: "Laß... den Dark Dragon nicht zum Turm zurückkehren... wenn das geschieht, wird der Schrecken des Altertums...."

Der Sky Rider fällt zu Ihren Füßen, während seine Lebenskraft in das große Unbekannte entschwindet. Der Drache stößt einen durchdringenden Schrei nach seinem gefallenem Herrn aus. Sie schauen den Drachen an, und er schaut Sie an... abwartend.

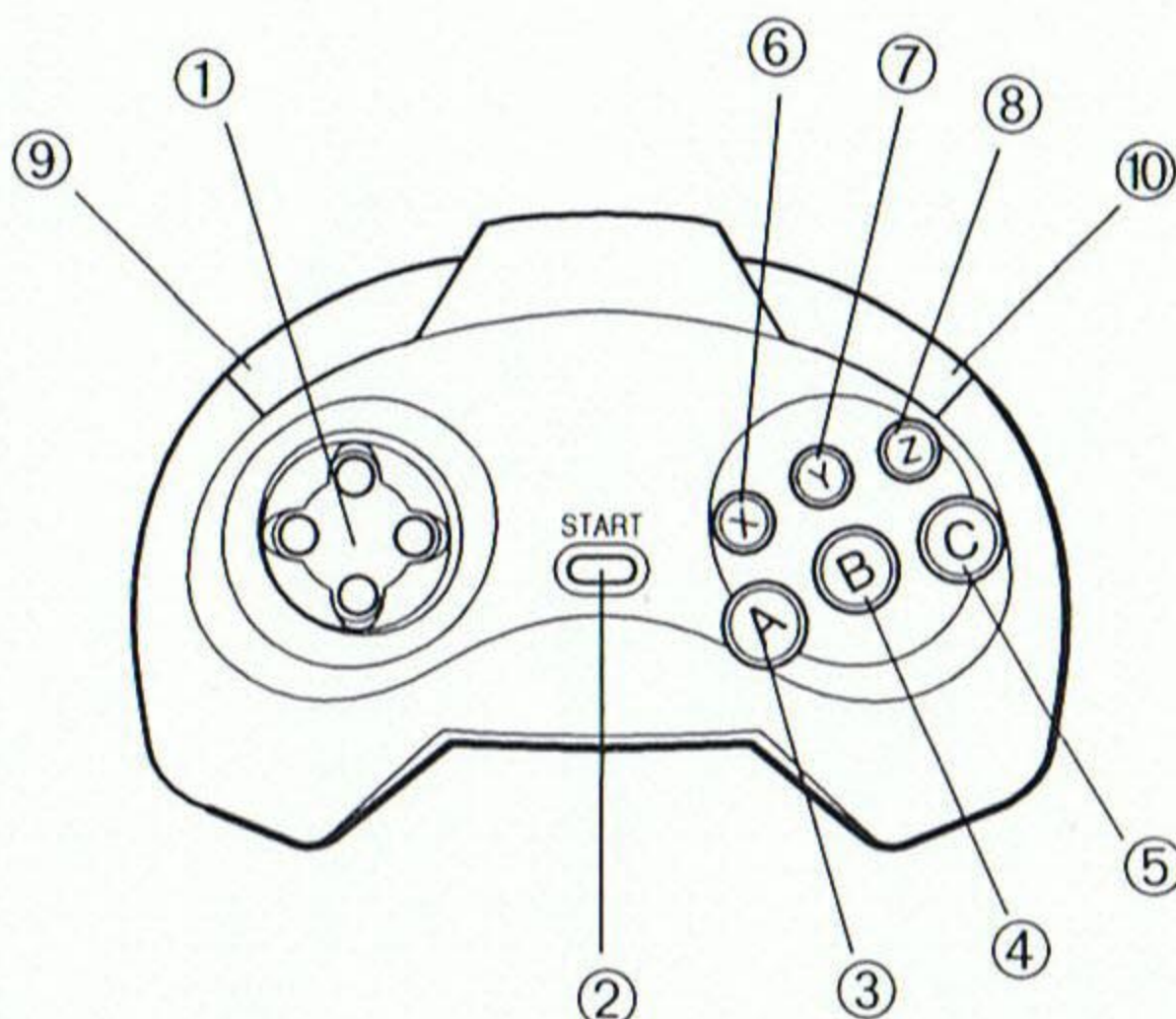
Wenige Augenblicke später, bewaffnet mit der Waffe des Sky Rider, entschließen Sie sich, Ihre Bestimmung zu erfüllen—zu kämpfen und zu triumphieren! Und nun ruht das Schicksal der Welt auf den Schwingen eines gepanzerten blauen Drachen....



# Control Pad-Funktionen

- ① **Steuerkreuz (Richtungstaste)**  
Steuert den Cursor im Optionen-Modus.  
Steuert die Flugrichtung und die Visiere Ihrer Waffen.
- ② **Start-Taste (Start)**  
Dient zum Aufrufen des Titelschirms.  
Dient zum Unterbrechen/Fortsetzen des Spiels.
- ③ **Taste A**  
Dient zur Eingabe von Wahlen im Optionen-Modus.  
Dient zum Abfeuern von Waffen (zum Umschalten auf Ziele gedrückt halten).
- ④ **Taste B**  
Dient zur Annullierung von Wahlen im Optionen-Modus.  
Dient zum Abfeuern von Waffen (zum Umschalten auf Ziele gedrückt halten).
- ⑤ **Taste C**  
Dient zur Eingabe von Wahlen im Optionen-Modus.  
Dient zum Abfeuern von Waffen (zum Umschalten auf Ziele gedrückt halten).
- ⑥ **Taste X**  
Dient zum Umschalten der Flugperspektive auf **STANDARD**, einer Ansicht von Ihnen und dem Drachen aus mittlerer Entfernung.
- ⑦ **Taste Y**  
Dient zum Umschalten der Flugperspektive auf **DYNAMIC**, einer Ansicht von Ihnen und dem Drachen aus nächster Nähe.
- ⑧ **Taste Z**  
Dient zum Umschalten der Flugperspektive auf **LONG RANGE**, einer Ansicht von Ihnen und dem Drachen aus größerer Entfernung.
- ⑨ **Rechte Umschalttaste**  
Ändert den Blickwinkel in 90°-Schritten nach rechts.
- ⑩ **Linke Umschalttaste**  
Ändert den Blickwinkel in 90°-Schritten nach links.

**Hinweis:** Dies sind die vorgegebenen Einstellungen. Die Tastenfunktionen können im Optionen-Modus geändert werden (siehe Seite 15).

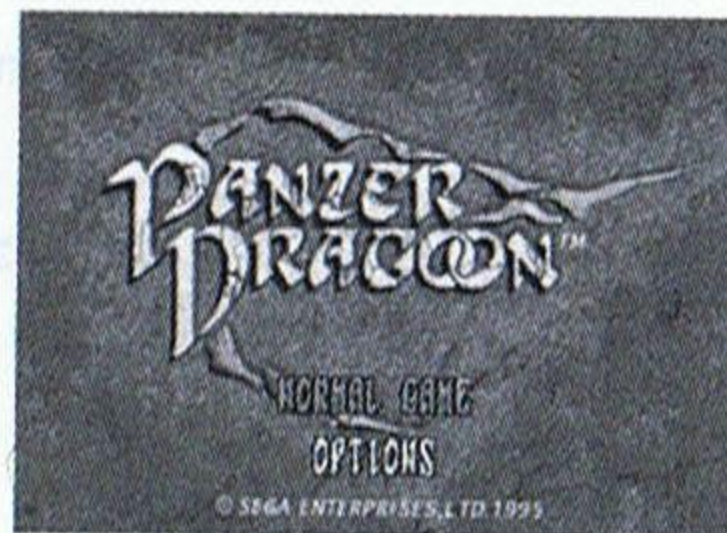




# Optionen vor dem Flug

Wenn Sie Ihren Sega Saturn einschalten, erscheint zunächst das Sega-Logo, dem die Vorgeschichte von Panzer Dragoon folgt. Drücken Sie Start.

Auf dem Titelschirm werden **GAME** und **OPTION** angezeigt. Heben Sie **OPTION** hervor, und drücken Sie Start oder die Taste A oder C, um den Optionen-Modus zu aktivieren. Sie können aber auch das Steuerkreuz nach links oder rechts drücken, um einen der Schwierigkeitsgrade **EASY** (leicht), **NORMAL** (mittel) oder **HARD** (schwer) zu wählen. Drücken Sie anschließend Start, um die Schlacht zu beginnen.



## Optionen-Modus

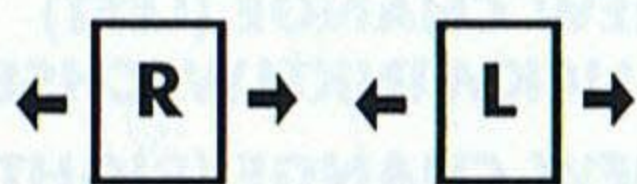
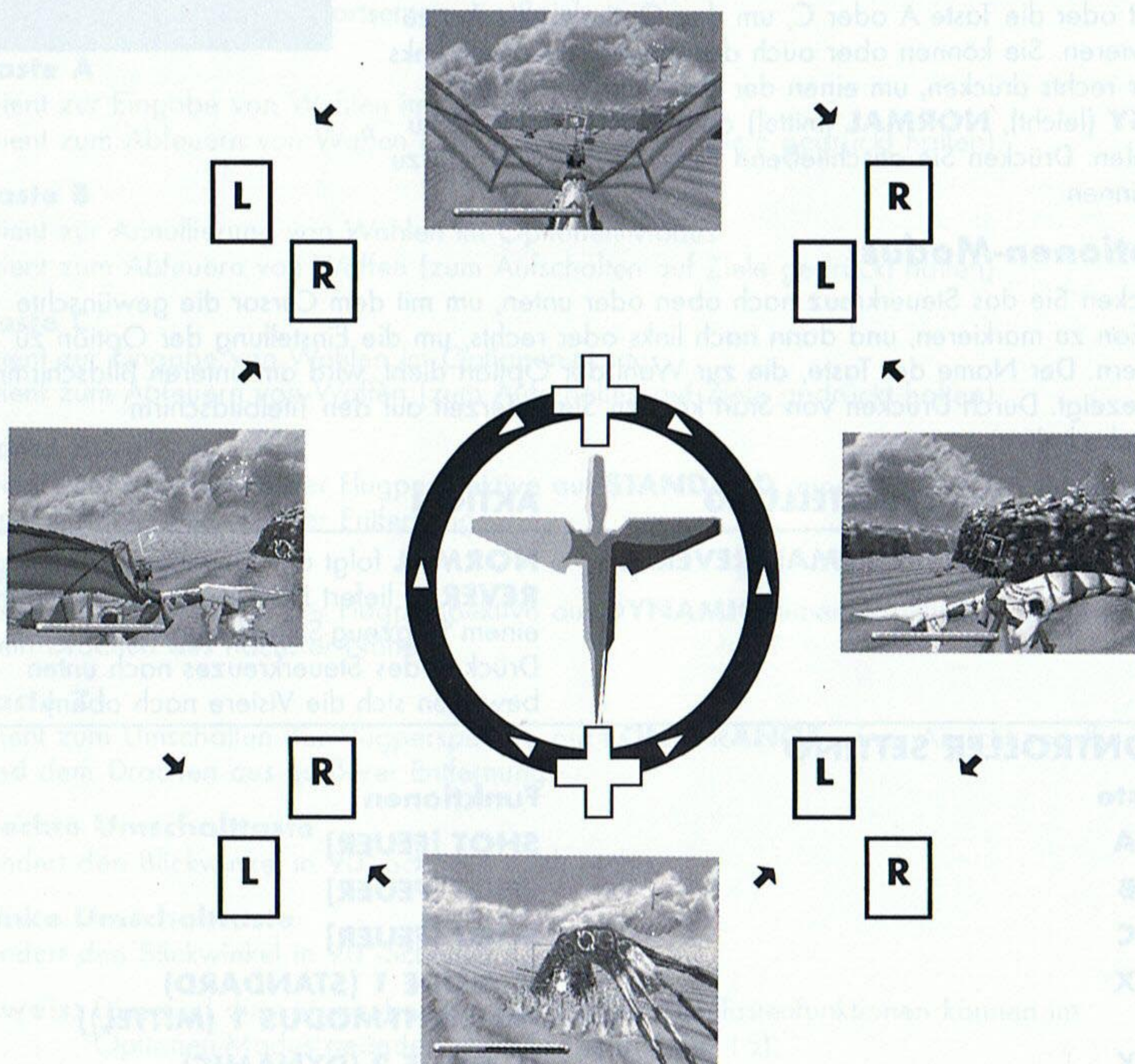
Drücken Sie das Steuerkreuz nach oben oder unten, um mit dem Cursor die gewünschte Option zu markieren, und dann nach links oder rechts, um die Einstellung der Option zu ändern. Der Name der Taste, die zur Wahl der Option dient, wird am unteren Bildschirmrand angezeigt. Durch Drücken von Start können Sie jederzeit auf den Titelschirm zurückschalten.

OPTION	EINSTELLUNG	AKTION
<b>UP/DOWN</b>	<b>NORMAL/REVERSE</b>	<b>NORMAL</b> folgt der Steuerkreuz-Richtung, <b>REVERSE</b> liefert Flugbewegungen wie mit einem Flugzeug-Steuerknüppel (durch Drücken des Steuerkreuzes nach unten bewegen sich die Visiere nach oben).
<b>CONTROLLER SETTING</b>		
<b>Taste</b>		<b>Funktionen</b>
• <b>A</b>		<b>SHOT [FEUER]</b>
• <b>B</b>		<b>SHOT [FEUER]</b>
• <b>C</b>		<b>SHOT [FEUER]</b>
• <b>X</b>		<b>V. MODE 1 (STANDARD)</b> <b>[ANSICHT-MODUS 1 (MITTEL)]</b>
• <b>Y</b>		<b>V. MODE 2 (DYNAMIC)</b> <b>[ANSICHT-MODUS 2 (NAH)]</b>
• <b>Z</b>		<b>V. MODE 3 (LONG)</b> <b>[ANSICHT-MODUS 3 (WEIT)]</b>
• <b>L</b>		<b>VIEW CHANGE (LEFT)</b> <b>[BLICKWINKELWECHSEL (LINKS)]</b>
• <b>R</b>		<b>VIEW CHANGE (RIGHT)</b> <b>[BLICKWINKELWECHSEL (RECHTS)]</b>
<b>SETTING RESET</b>		<b>DEFAULT [VORGABE]</b> (wie angegeben)
<b>SOUND MODE</b>	<b>STEREO/MONO</b>	<b>STEREO</b> liefert Zweikanalton, <b>MONO</b> liefert monauralen Ton, falls keine Stereo-Wiedergabe möglich ist.
<b>SOUND BALANCE</b>	<b>BGM&gt;NORMAL&gt;SE</b>	Während des Spielverlaufs hebt <b>BGM</b> die Musikspur hervor, <b>NORMAL</b> liefert eine Musik/Klangeffekt-Balance, und <b>SE</b> betont die Klangeffekte.
<b>MUSIC</b>	<b>(Musiktitel)</b>	Damit können Sie jeden der in Panzer Dragoon verwendeten Musiktitel abhören.

# Blickwinkel

Drücken Sie das Steuerkreuz nach links oder rechts, um die Flugrichtung des Drachen zu ändern.

Drücken Sie die linke oder rechte Umschalttaste, um den Blickwinkel zu ändern.



Zeigt den Gebrauch der linken und rechten Umschalttaste an.

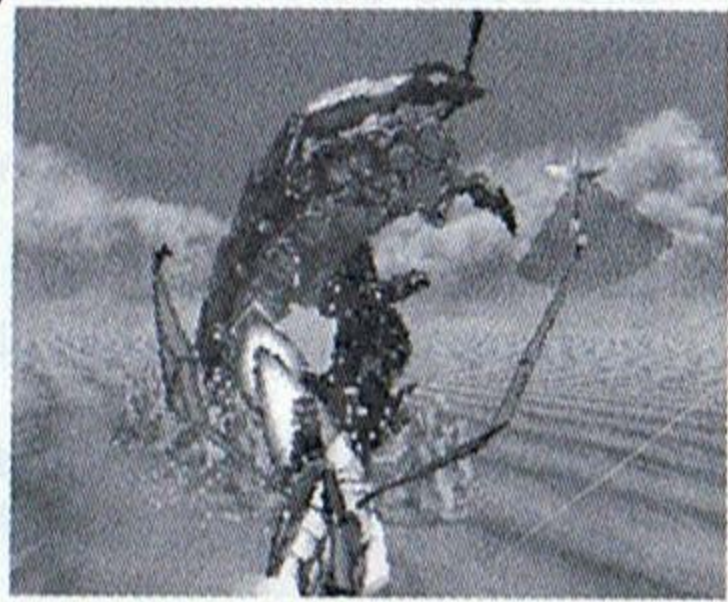


Zeigt den Gebrauch des Steuerkreuzes an.

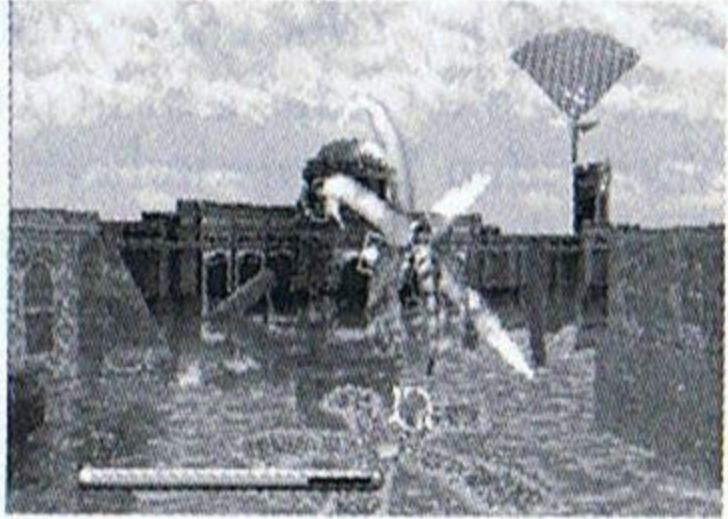
## Zielen und Punkte Machen

- ① Der Laser, den Sie von dem Sky Rider erhalten haben, ist ein Überbleibsel des Altertums, eine mächtige Waffe... in fähigen Händen. Um den Laser zu benutzen, nehmen Sie ein Ziel mit Hilfe des Steuerkreuzes ins Visier (das Ziel muß innerhalb der rotierenden Rahmenvisiere sichtbar sein), und drücken dann Taste A, B oder C zum Feuern.
- ② Um den zielsuchenden Laser abzufeuern, halten Sie Taste A, B oder C gedrückt, während Sie die Visiere mit Hilfe des Steuerkreuzes auf einen oder mehrere Gegner richten. Lassen Sie die Taste los, sobald ein blaues Fadenkreuz auf dem Ziel/den Zielen erscheint, worauf der zielsuchende Laserstrahl ausgelöst wird. Bis zu acht Gegner können gleichzeitig anvisiert werden.
- ③ Jedes Gebiet, durch das Sie fliegen, enthält eine bestimmte Anzahl von Gegnern. Mit jedem Gegner, den Sie abschießen, erhöht sich Ihr Punktestand. Wenn Sie mehr als einen bestimmten Prozentsatz aller Gegner in dem Gebiet zerstören, erhalten Sie ein Guthaben. Jedesmal, wenn Ihr Drache seine ganze Energie verliert, kostet das ein Guthaben. Zielen Sie daher gut und zerstören Sie möglichst viele Gegner!

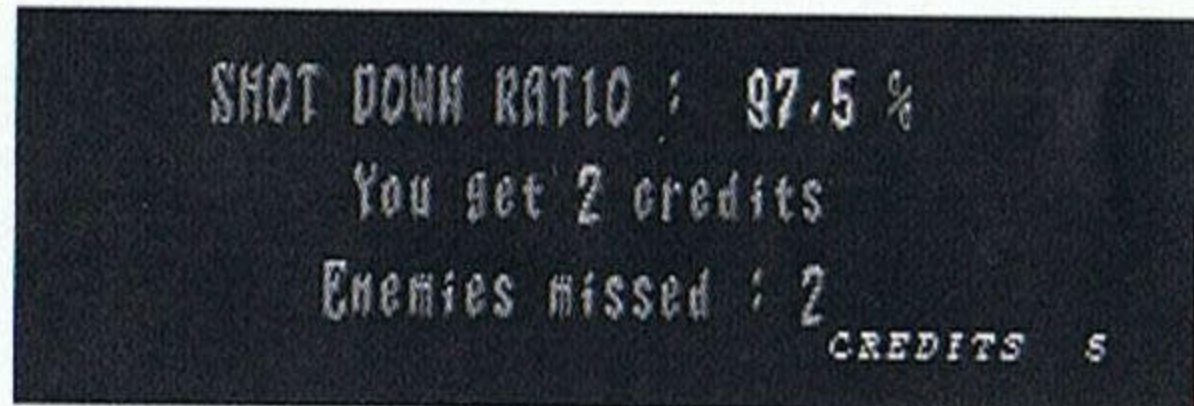
①



②



③



## Ende/Fortsetzung

Im Schwierigkeitsgrad **EASY** brauchen Sie sich nicht um den Gewinn von Guthaben zu sorgen: Sie können das Spiel so oft fortsetzen, wie Sie wollen. Allerdings rücken Sie nicht weiter als bis zur vierten Episode vor. Im Schwierigkeitsgrad **NORMAL** beginnen Sie das Spiel mit drei Guthaben, und im Schwierigkeitsgrad **HARD** starten Sie ohne Guthaben (außerdem schlagen die Gegner noch viel härter zu...).

Der Energievorrat Ihres Drachen geht zur Neige, wenn ihm die Gegner zu großen Schaden zufügen. Der blaue Energiebalken unten links auf dem Kampfbildschirm gibt Aufschluß über das Schadensausmaß Ihres Drachen. Wenn der Energievorrat Ihres Drachen aufgezehrt ist und Sie noch Guthaben zur Verfügung haben, erscheint der Fortsetzungsbildschirm (Continue). Wählen Sie **YES**, um das Spiel fortzusetzen (ab dem Anfang der zuletzt gespielten Episode), oder **NO**, um auf den Titelschirm zurückzuschalten. Falls Sie keine Guthaben mehr übrig haben, erscheint die Meldung **GAME OVER** auf dem Bildschirm, der das Sega-Logo und die Einleitungen folgen.

# Handhabung Ihrer Sega Saturn CD-ROM

- Die Sega Saturn CD-ROM ist ausschließlich für die Verwendung mit dem Sega Saturn-Gerät vorgesehen.
- Halten Sie die Oberfläche der CD-ROM frei von Schmutz und Kratzern.
- Lassen Sie die CD-ROM nicht in direktem Sonnenlicht, in der Nähe einer Heizung oder anderer Wärmequellen liegen.
- Legen Sie während eines längeren Spiels gelegentlich eine Pause ein, um sich selbst und der Sega Saturn CD-ROM eine Erholung zu gönnen.

## Warnung an Besitzer von Projektionsfernsehgeräten:

Standbilder oder unbewegliche Grafiken können bleibende Beschädigung der Bildröhre verursachen oder sich in die Phosphorbeschichtung der Kathodenstrahlröhre einbrennen. Vermeiden Sie wiederholte oder längere Wiedergabe von Videospiele auf Großbild-Projektionsfernsehgeräten.

## **Avertissement sur l'épilepsie**

À lire avant toute utilisation d'un jeu vidéo par vous-même ou votre enfant.

Certaines personnes sont susceptibles de faire des crises d'épilepsie ou d'avoir des pertes de conscience à la vue de certains types de lumières clignotantes ou d'éléments fréquents dans notre environnement quotidien. Ces personnes s'exposent à des crises lorsqu'elles regardent certaines images télévisées ou lorsqu'elles jouent à certains jeux vidéo. Ces phénomènes peuvent apparaître alors même que le sujet n'a pas d'antécédent médical ou n'a jamais été confronté à une crise d'épilepsie.

Si vous-même ou un membre de votre famille avez déjà présenté des symptômes liés à l'épilepsie (crise ou perte de conscience) en présence de stimulations lumineuses, veuillez consulter votre médecin avant toute utilisation.

Nous conseillons aux parents d'être attentifs à leurs enfants lorsqu'ils jouent avec des jeux vidéo. Si vous-même ou votre enfant présentez un des symptômes suivants: vertige, trouble de la vision, contraction des yeux ou des muscles, perte de conscience, trouble de l'orientation, mouvement involontaire ou convulsion, veuillez IMMÉDIATEMENT cesser de jouer et consulter un médecin.

## **PRÉCAUTIONS À PRENDRE DANS TOUS LES CAS POUR L'UTILISATION D'UN JEU VIDÉO**

- Ne vous tenez pas trop près de l'écran. Jouez à bonne distance de l'écran de télévision et aussi loin que le permet le cordon de raccordement.
- Utilisez de préférence les jeux vidéo sur un écran de petite taille.
- Évitez de jouer si vous êtes fatigué ou si vous manquez de sommeil.
- Assurez-vous que vous jouez dans une pièce bien éclairée.
- En cours d'utilisation, faites des pauses de dix à quinze minutes toutes les heures.

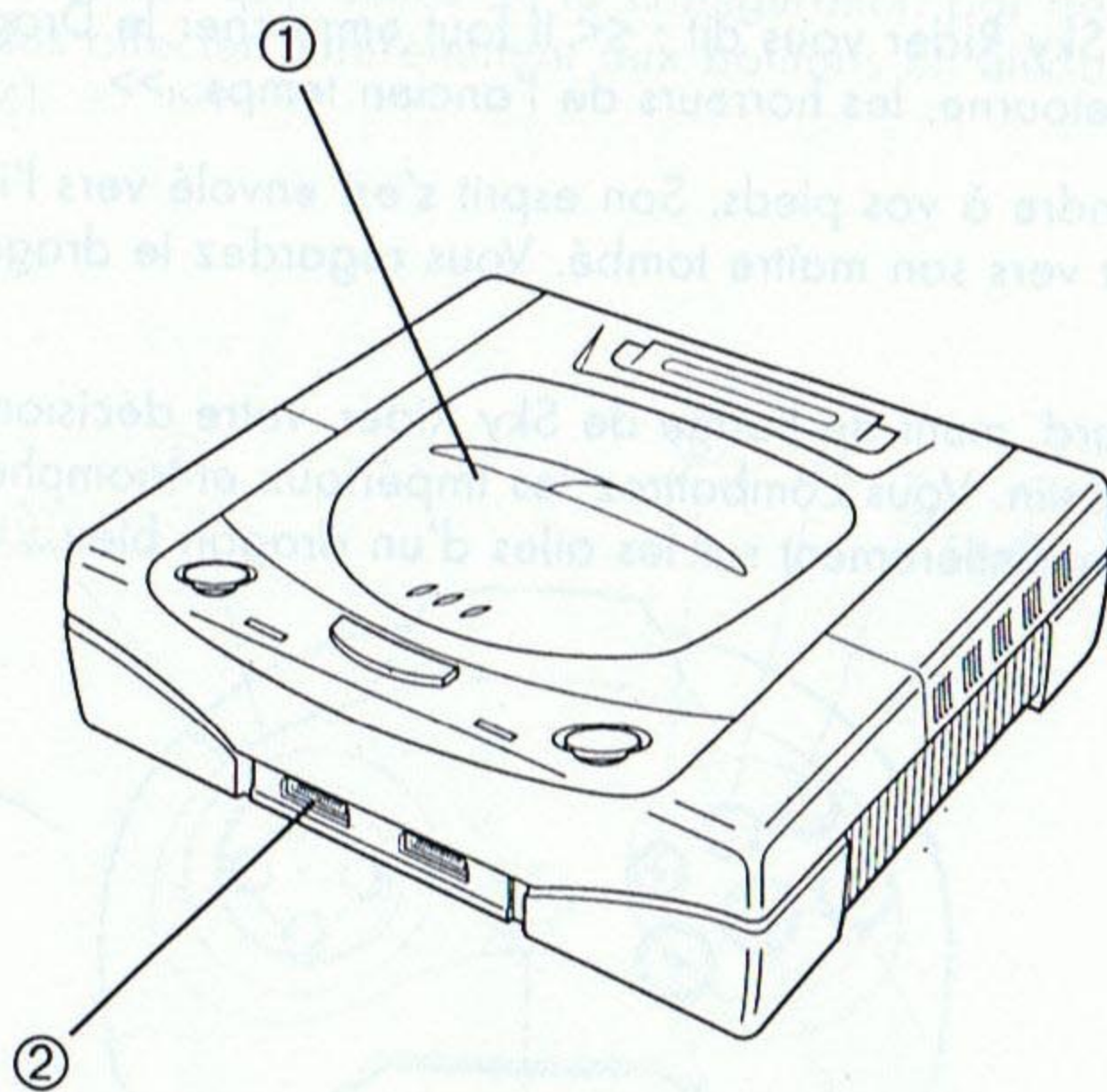
# Mise en route : Comment utiliser votre Sega Saturn

Vous ne pouvez utiliser ce CD-ROM que sur la Sega Saturn. **N'essayez pas de l'utiliser dans un autre lecteur CD** ; vous risqueriez de causer des dommages au casque d'écoute et aux enceintes.

1. Installez votre console Sega Saturn en procédant comme il est indiqué dans le Mode d'emploi de la Sega Saturn. Branchez la manette 1.
2. Placez le CD-ROM Sega Saturn avec son étiquette tournée vers le haut dans le compartiment du lecteur CD, puis refermez la porte du lecteur.
3. Appuyez sur le bouton Power pour charger le jeu. Le jeu commence après l'écran du logo Sega Saturn. Si rien n'apparaît, éteignez la console et assurez-vous qu'elle est correctement installée.
4. Pour arrêter un jeu en cours ou lorsque le jeu est terminé et que vous désirez le recommencer, appuyez sur le bouton Reset de la console Sega Saturn ; vous revenez alors à l'écran-titre du jeu. Pour revenir au panneau de commande, appuyez en même temps sur les boutons A, B, C et Start à n'importe quel moment.
5. Si vous allumez la console alors qu'il n'y a pas de disque dans le lecteur, l'écran du panneau de commande Audio CD Control apparaît. Pour jouer, mettez un CD Sega Saturn dans le lecteur, amenez le curseur sur le bouton supérieur gauche du panneau de commande à l'aide du bouton D et appuyez sur Start. Les écrans d'ouverture du jeu apparaissent alors.

Important : Votre CD-ROM Sega Saturn contient un code de sécurité autorisant sa lecture. Gardez-le propre et manipulez-le avec précautions. Si vous ne parvenez pas à le lire sur votre Sega Saturn, retirez-le et essuyez-le soigneusement dans un mouvement droit depuis le centre vers le bord.

- ① Console Sega Saturn
- ② Manette 1



## La chute de Sky Rider

Des milliers d'années ont passé depuis que l'humanité a péri dans la poussière, victime de ses propres bio-armes. Les mutants génétiques qu'elle avait créés finirent par se retourner contre elle. Il ne resta plus sur la Terre que quelques tribus d'humains dispersées ...



Les << Impériaux >>, l'une de ces tribus, découvrirent une ancienne tour avec un arsenal d'armes destructrices. Ils utilisèrent d'abord ces armes pour chasser les créatures dangereuses qui infestaient la Terre. Beaucoup d'entre eux pensaient encore qu'il était possible de reconstruire la civilisation humaine et de vivre en paix sans les terribles bio-armes d'autrefois.

Mais, comme dit le dicton, << La puissance est la mère du désir, et le désir le père de l'agression >>. Enivrés par le pouvoir que leur donnaient leurs armes, bientôt les << Impériaux >> ne cherchèrent plus qu'à devenir les nouveaux maîtres du monde.

Vous chassez avec votre groupe dans les grandes plaines arides. Un inquiétant vaisseau impérial passe au-dessus de vos têtes. Vous le suivez du regard quand, brusquement, un petit animal sorti de terre attaque un de vos compagnons. Votre sang de chasseur ne fait qu'un tour et vous vous lancez à sa poursuite. Peu après, sans savoir comment, vous vous retrouvez dans un canyon inexploré.

Au bout du canyon vous voyez un étrange entrepôt abandonné. Un spectacle stupéfiant vous attend à l'intérieur : deux dragons se battent en l'air.



Sur le dragon bleu, vous reconnaissez Sky Rider, le chevalier du ciel. Un laser frappe Sky Rider en pleine poitrine. Il tombe devant vous, mortellement blessé, entraînant sa monture dans sa chute. Sky Rider tend la main vers vous dans un geste désespéré. Lorsque vous la saisissez, vous sentez son esprit se fondre dans le vôtre. Comme dans un rêve, vous voyez alors la tour des Impériaux. La tour est la machine de guerre la plus puissante jamais créée. Elle a fabriqué une bio-arme, le Dragon Noir. Avec la tour et le Dragon Noir, rien n'arrêtera plus l'avancée des Impériaux...

Dans un dernier souffle, Sky Rider vous dit : << Il faut empêcher le Dragon Noir de revenir à la tour ... Si jamais il y retourne, les horreurs de l'ancien temps...>>.

Sky Rider vient de s'éteindre à vos pieds. Son esprit s'est envolé vers l'inconnu. Le dragon bleu lance un cri strident vers son maître tombé. Vous regardez le dragon, le dragon vous regarde... il attend.

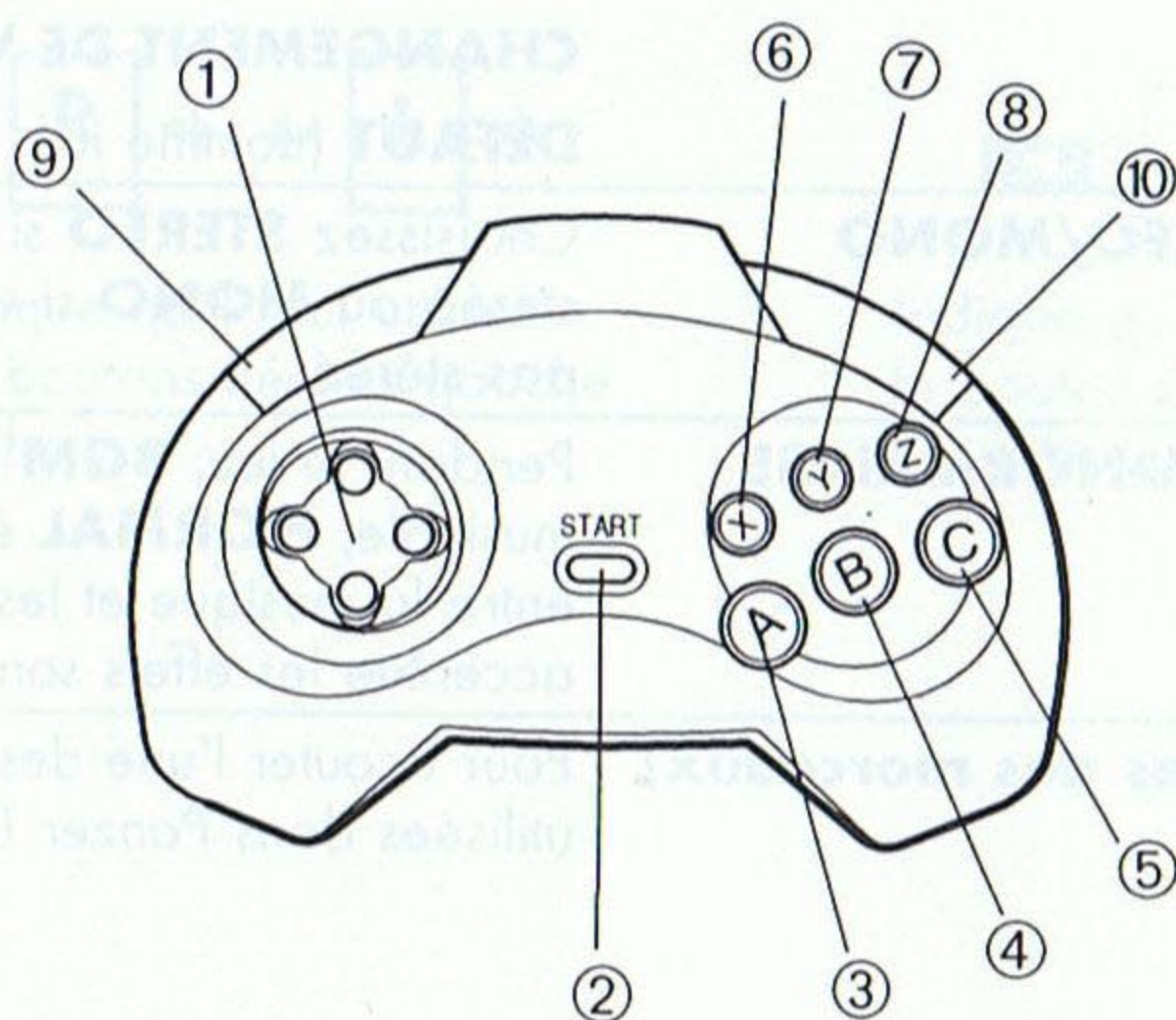
Quelques instants plus tard, muni de l'arme de Sky Rider, votre décision est prise : vous ne contrarierez pas votre destin. Vous combattrez les Impériaux et triompherez. Le sort du monde repose maintenant entièrement sur les ailes d'un dragon bleu...



# Les commandes de la manette

- ① **Bouton directionnel (bouton D)**  
Pour déplacer le curseur sur l'écran Option  
Pour guider votre vol et vos viseurs
- ② **Bouton Start (Start)**  
Pour faire apparaître l'écran-titre  
Pour interrompre momentanément le jeu et le reprendre après une pause
- ③ **Bouton A**  
Pour valider un choix sur l'écran Option  
Pour tirer (appuyez sur ce bouton et maintenez-le enfoncé pour << accrocher >> la cible)
- ④ **Bouton B**  
Pour annuler un choix sur l'écran Option  
Pour tirer (appuyez sur ce bouton et maintenez-le enfoncé pour << accrocher >> la cible)
- ⑤ **Bouton C**  
Pour valider un choix sur l'écran Option  
Pour tirer (appuyez sur ce bouton et maintenez-le enfoncé pour << accrocher >> la cible)
- ⑥ **Bouton X**  
Pour une vue **STANDARD** du vol (vue depuis une distance moyenne de votre personnage et du dragon)
- ⑦ **Bouton Y**  
Pour une vue **DYNAMIQUE** du vol (vue en gros plan de votre personnage et du dragon)
- ⑧ **Bouton Z**  
Pour une vue **ÉLOIGNÉE** du vol (vue générale de votre personnage et du dragon)
- ⑨ **Bouton fléché gauche**  
Pour changer l'angle de vue du vol par pas de 90° vers la gauche
- ⑩ **Bouton fléché droit**  
Pour changer l'angle de vue du vol par pas de 90° vers la droite

**Remarque :** Ces commandes sont celles de la configuration par défaut de la manette. Vous pouvez les affecter différemment aux boutons en utilisant l'écran Options (voir page 24).





## Les options avant le vol

Lorsque vous allumez votre Sega Saturn, le logo Sega apparaît, suivi par la présentation de Panzer Dragon. Appuyez sur Start.

Sur l'écran-titre, vous pouvez choisir entre **GAME** et **OPTION**. Pour faire apparaître l'écran Option, sélectionnez **OPTION** et appuyez sur Start ou sur le bouton A ou C. Pour changer le niveau de difficulté du jeu (**EASY** (facile), **NORMAL** ou **HARD** (difficile)), appuyez sur la gauche ou la droite du bouton D, puis appuyez sur Start pour commencer le jeu.



### L'écran Option

Appuyez sur le haut ou le bas du bouton D pour amener le curseur face à une option. Appuyez sur la gauche ou la droite du bouton D pour modifier cette option. Le nom du bouton utilisé pour valider l'option est indiqué au bas de l'écran. Appuyez sur Start à n'importe quel moment pour revenir à l'écran-titre.

OPTION	COMMANDE	ACTION
<b>UP/DOWN</b>	<b>NORMAL/REVERSE</b>	<b>NORMAL</b> pour des commandes correspondant aux directions de la manette ; <b>REVERSE</b> pour simuler le joystick d'un avion (lorsque vous appuyez sur le bas du bouton D, le viseur monte)

### CONTROLLER SETTING

#### Bouton

- A
- B
- C
- X
- Y
- Z
- L
- R

#### SETTING RESET

#### Fonctions

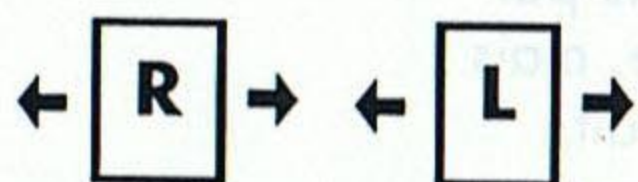
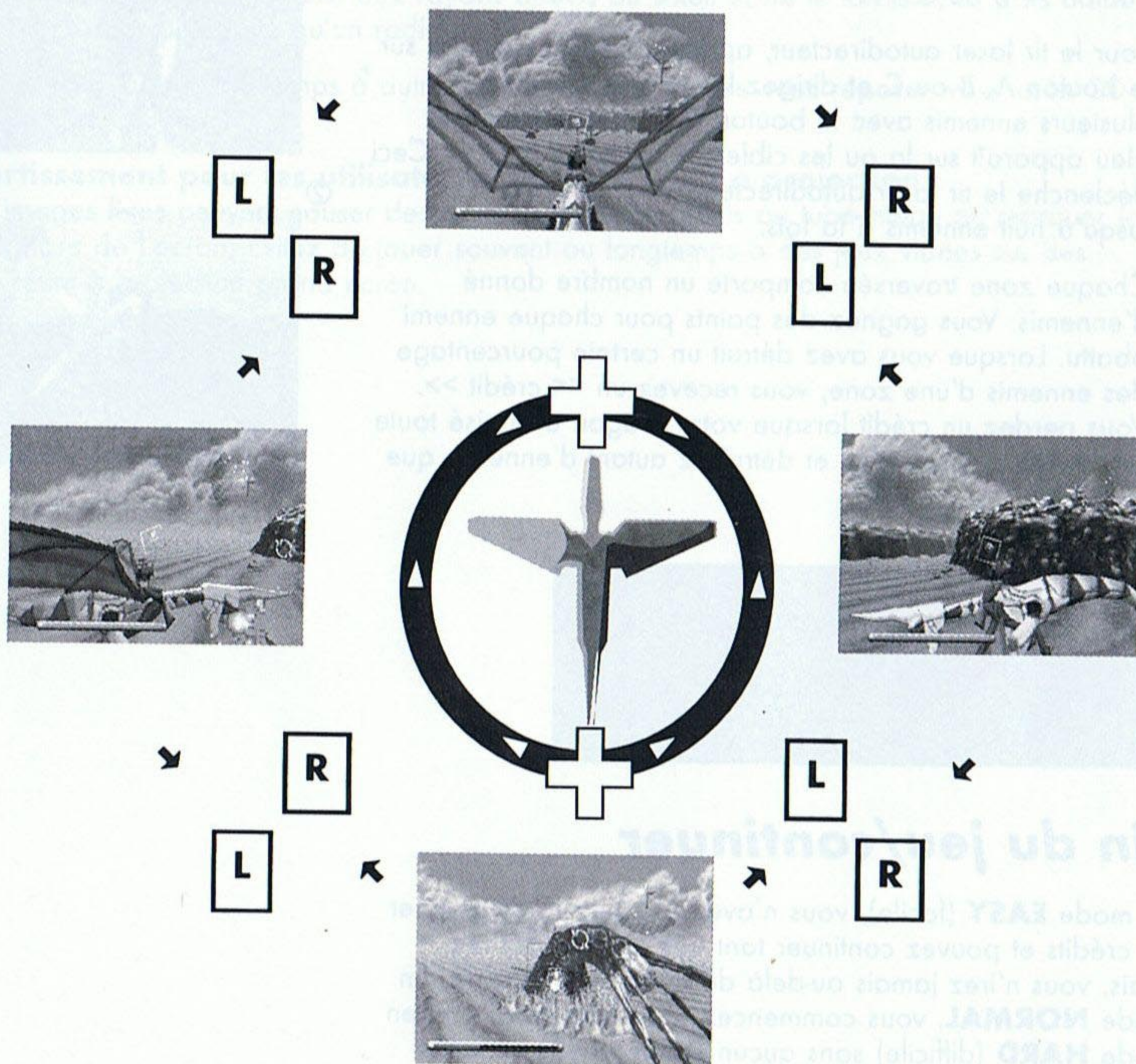
- TIR**
- TIR**
- TIR**
- MODE DE VUE 1 (STANDARD)**
- MODE DE VUE 2 (DYNAMIQUE)**
- MODE DE VUE 3 (ÉLOIGNÉE)**
- CHANGEMENT DE VUE (GAUCHE)**
- CHANGEMENT DE VUE (DROITE)**
- DÉFAUT** (comme ici)

<b>SOUND MODE</b>	<b>STEREO/MONO</b>	Choisissez <b>STEREO</b> si votre installation est stéréo ou <b>MONO</b> si votre installation n'est pas stéréo.
<b>SOUND BALANCE</b>	<b>BGM&gt;NORMAL&gt;SE</b>	Pendant le jeu, <b>BGM</b> accentue la plage musicale, <b>NORMAL</b> établit un équilibre entre la musique et les effets sonores, et <b>SE</b> accentue les effets sonores.
<b>MUSIC</b>	<b>(Titres des morceaux)</b>	Pour écouter l'une des plages musicales utilisées dans Panzer Dragon.

## Vues du vol

Appuyez sur la gauche ou la droite du bouton D pour changer la direction du dragon.

Appuyez sur les boutons fléchés gauche et droit pour changer la vue du vol.



Indique qu'il faut utiliser  
les boutons fléchés gauche  
et droit.

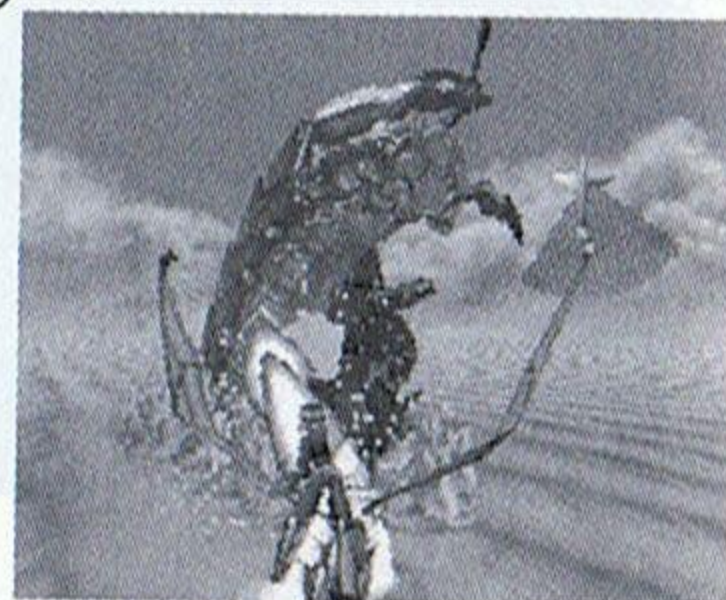


Indique qu'il faut utiliser  
le bouton D.

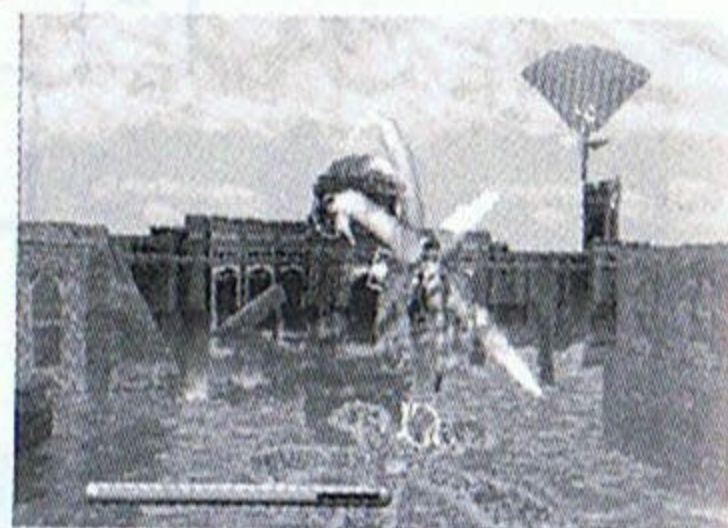
## Viser et marquer des points

- ① Le laser que vous a remis Sky Rider est une relique de l'ancien temps. Bien utilisé, c'est une arme puissante. Visez la cible en utilisant le bouton D (vous devez voir la cible dans les viseurs rotatifs), puis tirez en appuyant sur le bouton A, B ou C.
- ② Pour le tir laser autodirecteur, appuyez continuellement sur le bouton A, B ou C et dirigez les viseurs sur un ou plusieurs ennemis avec le bouton D. Lorsque le réticule bleu apparaît sur la ou les cibles, relâchez le bouton. Ceci déclenche le tir laser autodirecteur. Vous pouvez viser jusqu'à huit ennemis à la fois.
- ③ Chaque zone traversée comporte un nombre donné d'ennemis. Vous gagnez des points pour chaque ennemi abattu. Lorsque vous avez détruit un certain pourcentage des ennemis d'une zone, vous recevez un << crédit >>. Vous perdez un crédit lorsque votre dragon a épuisé toute son énergie. Visez bien et détruisez autant d'ennemis que possible.

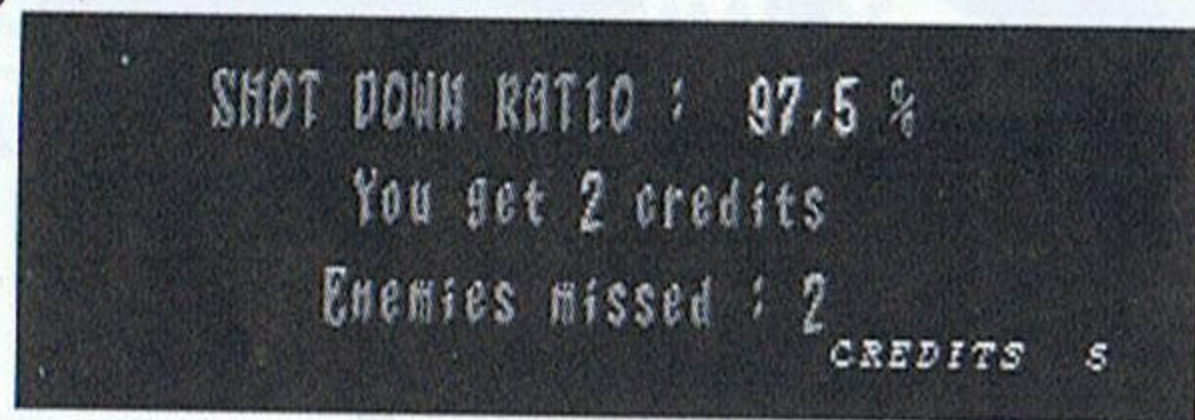
①



②



③



## Fin du jeu/continuer

En mode **EASY** (facile), vous n'avez pas besoin de gagner de crédits et pouvez continuer tant que vous le désirez. Mais, vous n'irez jamais au-delà du quatrième épisode. En mode **NORMAL**, vous commencez avec trois crédits, et en mode **HARD** (difficile) sans aucun crédit (et vos ennemis tapent beaucoup plus fort).

Votre dragon perd de l'énergie lorsqu'il subit des dommages importants. La barre d'énergie bleue en bas et à gauche de l'écran de combat vous indique les dommages subis par votre dragon. Lorsque le dragon n'a plus d'énergie, mais qu'il vous reste des crédits, l'écran Continue apparaît.

Choisissez **YES** pour continuer le jeu (vous recommencez alors au début du dernier épisode joué) ou **NO** pour revenir à l'écran-titre. S'il ne vous reste plus de crédits, le message **GAME OVER** s'affiche, suivi par le logo Sega et les écrans de présentation du jeu.

## Manipulation de votre CD-ROM Sega Saturn

- Le CD-ROM Sega Saturn est exclusivement destiné à être utilisé sur la console Sega Saturn.
- Gardez toujours la surface du CD-ROM propre et sans rayures.
- N'exposez pas le CD-ROM aux rayons directs du soleil et ne le laissez pas près d'une source de chaleur telle qu'un radiateur.
- Faites des pauses de temps à autre pendant le jeu afin de vous reposer, vous et le CD-ROM Sega Saturn.

### Avertissement pour les utilisateurs de téléviseurs à projection :

Des images fixes peuvent causer des dommages permanents au tube-image ou marquer le phosphore de l'écran. Évitez de jouer souvent ou longtemps à des jeux vidéos sur des téléviseurs à projection grand écran.

## **Advertencia acerca de la epilepsia**

Lea esta advertencia antes de utilizar este sistema de juego de vídeo o permitir que sus hijos lo utilicen.

Algunas personas son susceptibles de padecer ataques epilépticos o pérdida del conocimiento cuando se exponen a ciertos patrones de luz o luces destellantes en su vida cotidiana. Tales personas pueden sufrir un ataque mientras ven ciertas imágenes de televisión o utilizan ciertos juegos de vídeo. Esto puede suceder incluso si la persona no tiene un historial médico de epilepsia o nunca ha sufrido ataques epilépticos.

Si usted o cualquier miembro de su familia ha tenido alguna vez síntomas relacionados con la epilepsia (ataques o pérdida de conocimiento) cuando se haya expuesto a luces destellantes, consulte a su médico antes de jugar.

Nosotros recomendamos que los padres supervisen la utilización que sus hijos hacen de los juegos de vídeo. Si usted o sus hijos experimentan alguno de los siguientes síntomas: mareos, visión borrosa, contracciones oculares o musculares, pérdida de conocimiento, desorientación, cualquier movimiento involuntario o convulsiones, mientras utiliza un juego de vídeo, interrumpa INMEDIATAMENTE la utilización del sistema y consulte a su médico.

### **PRECAUCIONES QUE DEBEN TOMARSE DURANTE LA UTILIZACIÓN**

- No se ponga demasiado cerca de la pantalla. Siéntese bien separado de la pantalla del televisor, tan lejos como permita la longitud del cable.
- Utilice el juego con una pantalla de televisión lo más pequeña posible.
- Evite jugar si se encuentra cansado o no ha dormido lo suficiente.
- Asegúrese de que la habitación donde esté jugando esté bien iluminada.
- Descanse un mínimo de entre 10 y 15 minutos cada hora mientras utiliza un juego de vídeo.

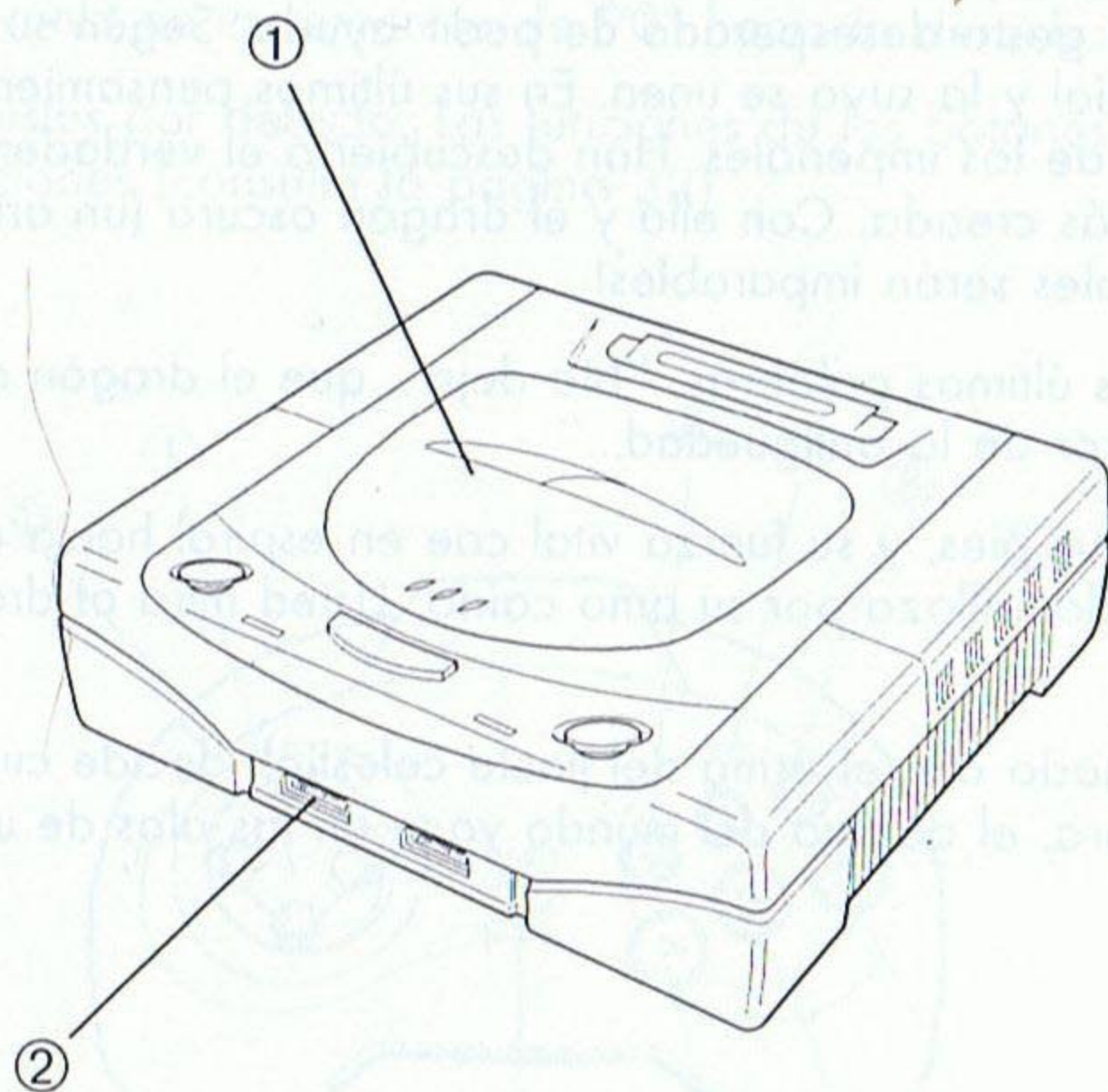
# Antes de comenzar: Cómo utilizar su sistema Sega Saturn

Esta CD-ROM sólo puede ser utilizada con el sistema Sega Saturn. **No intente leer esta CD-ROM en ningún otro lector de CD**, ya que al hacerlo puede dañar los auriculares y los altavoces.

1. Instale su sistema Sega Saturn siguiendo las instrucciones del manual de instrucciones de su sistema Sega Saturn. Enchufe el mando de control 1.
2. Ponga la CD-ROM Sega Saturn, con el lado de la etiqueta hacia arriba, en el fondo del platillo del CD y cierre la tapa.
3. Presione el botón de alimentación para cargar el juego. El juego empezará después de que aparezca la pantalla con el logotipo Sega Saturn. Si no aparece nada, apague el sistema y asegúrese de que esté instalado correctamente.
4. Si desea detener un juego que está en marcha o el juego termina y desea volver a empezar, presione el botón Reset de la consola Sega Saturn para volver a la pantalla del título del juego. Si desea volver al panel de control, presione simultáneamente los botones A, B, C y Start en cualquier momento.
5. Si enciende la alimentación sin insertar un CD aparecerá el panel de control de audio del CD. Si desea jugar un juego, ponga el CD Sega Saturn en la unidad, presione el botón D para mover el cursor al botón superior izquierdo del panel de control y presione Start. Las pantallas iniciales de un juego aparecerán.

**Importante:** Su CD-ROM Sega Saturn contiene un código de seguridad que permite que el disco sea leído. Asegúrese de mantener limpio el disco y manejarlo cuidadosamente. Si su sistema Sega Saturn encuentra dificultades al leer el disco, extraiga el disco y límpielo cuidadosamente, empezando desde el centro del disco y limpiando en línea recta hacia el borde.

- ① Sistema Sega Saturn
- ② Mando de control 1



## La caída del jinete celestial...

Han pasado miles de años desde que una próspera civilización humana pereció y se convirtió en cenizas. La especie humana ha sido casi destruida por sus propias armas biológicas. Estas criaturas alteradas genéticamente se volvieron en contra de sus dueños, y como resultado, la raza humana fue llevada al borde de la extinción.

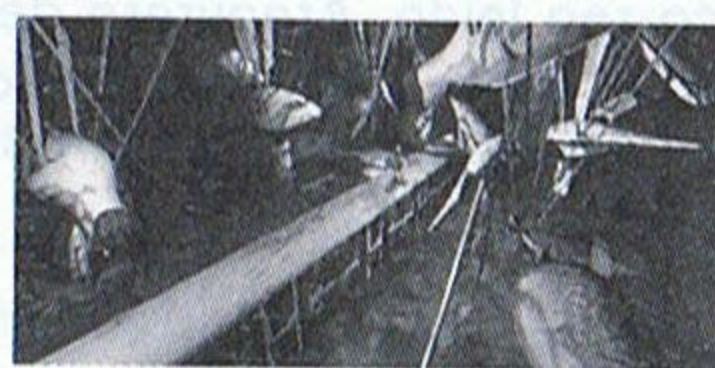


Una tribu de humanos conocida por los "imperiales" descubrió recientemente una torre antigua, una torre que alberga un arsenal de armas antiguas potentes y devastadoras. Los imperiales utilizaron las armas descubiertas en la torre para cazar y destruir las criaturas peligrosas que vagaban por la tierra. Muchos creyeron que la raza humana resurgiría de nuevo, reconstruiría su vida y viviría en paz... a salvo de las armas biológicas de la antigüedad.

Pero hay un dicho antiguo que dice: "El poder es el padre del deseo, y el deseo es el padre de la agresión." Éste es el credo de los imperiales, determinados a ser los nuevos amos de la tierra.

Usted es un miembro de un grupo de cazadores que ha salido a las inmensas y áridas Grandes Llanuras. Queda desconcertado al ver pasar un portaaviones de guerra imperial encima de usted. A medida que ve la nave pasar flotando, una excavadora sale desde debajo de la tierra y ataca a uno de sus compañeros de caza. El instinto de caza se apodera de usted mientras la persigue, sin darse cuenta que se ha metido en un desfiladero inexplorado.

Al final de él hay una entrada hacia un extraño almacén abandonado. En él, se encuentra con algo más de lo esperado. Se sorprende al ver a dos dragones enzarzados en una espectacular batalla aérea... justo sobre usted.



El jinete del dragón blindado azul está mortalmente herido por un potente ataque de láser en su pecho. El dragón azul y su jinete aterrizan frente a usted. El jinete celestial extiende su mano hacia usted, en un gesto desesperado de pedir ayuda. Según su mano toca la de él, la mente del jinete celestial y la suya se unen. En sus últimos pensamientos usted ve la torre que está bajo el control de los imperiales. Han descubierto el verdadero uso de la torre —el arma más poderosa jamás creada. Con ella y el dragón oscuro (un arma biológica creada por la torre), ¡los imperiales serán imparables!

El jinete celestial dice sus últimas palabras, "No deje... que el dragón oscuro vuelva a la torre... si lo hace, el horror de la antigüedad..."

El jinete celestial cae a sus pies, y su fuerza vital cae en espiral hacia el gran desconocido. El dragón suelta un agudo sollozo por su amo caído. Usted mira al dragón, y él le devuelve la mirada... esperando.

Un poco más tarde, armado con el arma del jinete celestial, decide cumplir con su destino —luchar y triunfar! Y ahora, el destino del mundo yace en las alas de un dragón blindado azul...



# Funciones del mando de control

## ① Botón direccional (Botón D)

Controla el cursor en el modo de opciones.

Controla la dirección del vuelo y los puntos de mira de sus armas

## ② Botón de inicio (Start)

Abre la pantalla del título.

Hace una pausa en el juego/Reanuda el juego cuando está pausado

## ③ Botón A

Realiza selecciones en el modo de opciones.

Dispara armas (mantenerlo pulsado para fijar los objetivos)

## ④ Botón B

Cancela selecciones en el modo de opciones.

Dispara armas (mantenerlo pulsado para fijar los objetivos)

## ⑤ Botón C

Realiza selecciones en el modo de opciones.

Dispara armas (mantenerlo pulsado para fijar los objetivos)

## ⑥ Botón X

Cambia la perspectiva del vuelo a **STANDARD (ESTÁNDAR)**, una vista de alcance medio de usted y el dragón.

## ⑦ Botón Y

Cambia la perspectiva del vuelo a **DYNAMIC (DINÁMICA)**, una vista ultra-cercana de usted y el dragón.

## ⑧ Botón Z

Cambia la perspectiva del vuelo a **LONG RANGE (LARGO ALCANCE)**, una vista de usted y el dragón desde lejos.

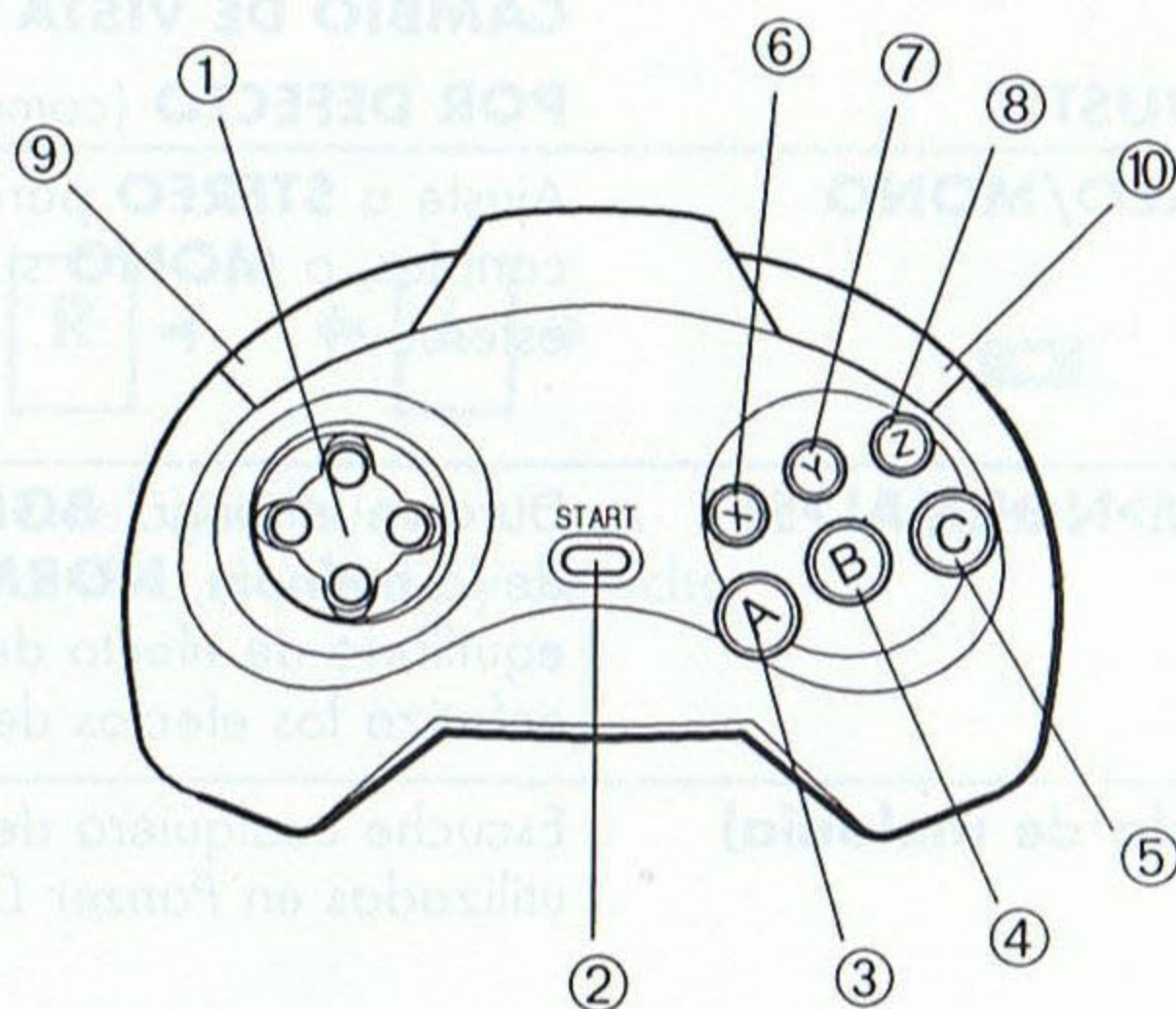
## ⑨ Botón de cambio izquierdo

Cambia la vista del vuelo en incrementos de 90° hacia la izquierda

## ⑩ Botón de cambio derecho

Cambia la vista del vuelo en incrementos de 90° hacia la derecha

**Nota:** Estos son los ajustes por defecto. Las funciones de los botones pueden cambiarse en el modo de opciones (consulte la página 32).





## Opciones anteriores al vuelo

Después de que conecte su Sega Saturn aparecerá el logotipo Sega, seguido por la historia de Panzer Dragoon. Pulse Start.



La pantalla del título mostrará **GAME (JUEGO)** y **OPTION (OPCIÓN)**. Resalte **OPTION** y pulse Start, o el Botón A o C para entrar en el modo de opción, o pulse el Botón D hacia la izquierda o hacia la derecha para cambiar el nivel del juego (**EASY (FÁCIL)**, **NORMAL** y **HARD (DIFÍCIL)**) y pulse Start para comenzar el combate.

### Modo de opciones

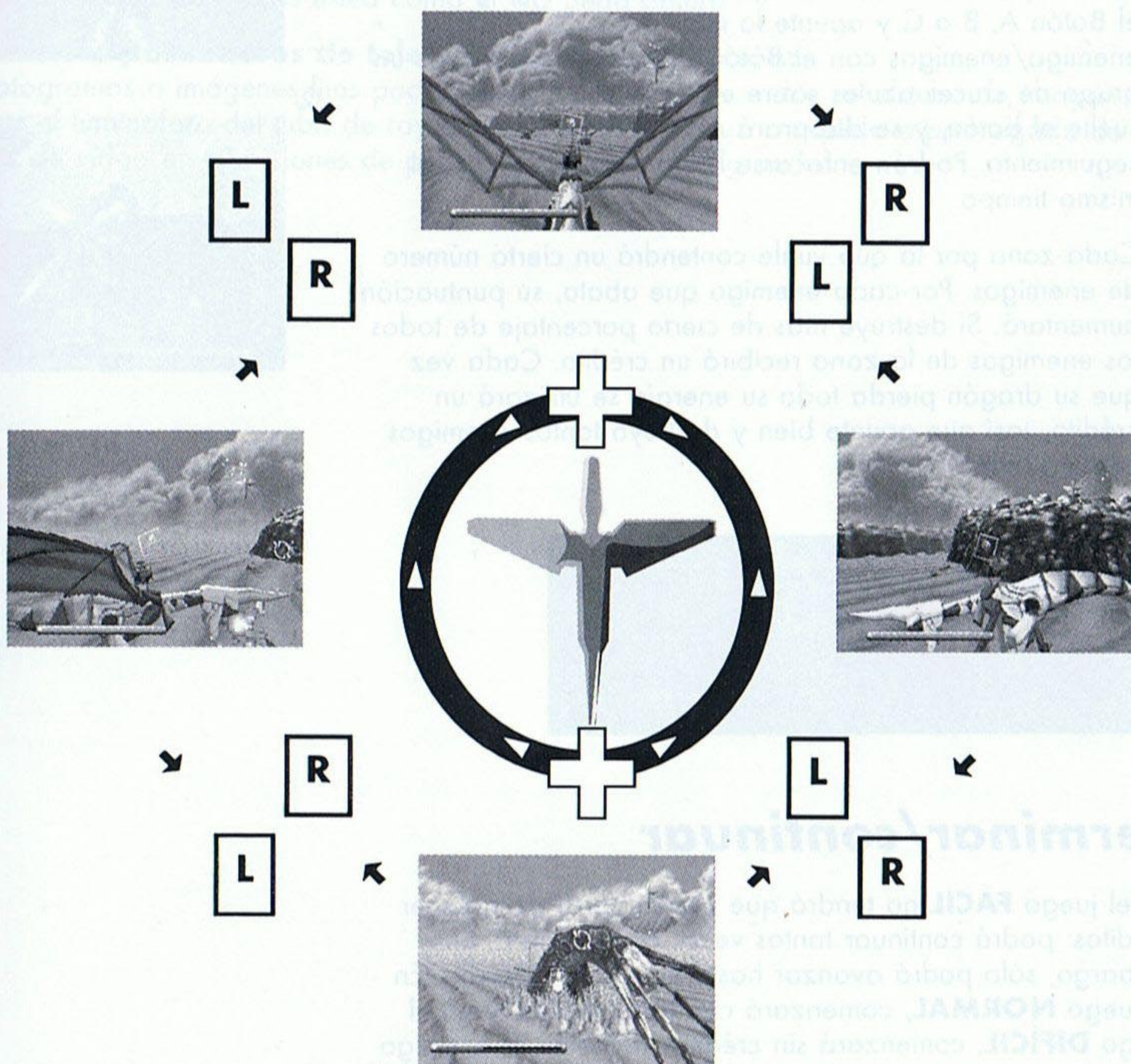
Pulse el Botón D hacia arriba o hacia abajo para situar el cursor junto a una opción, y púselo hacia la izquierda o hacia la derecha para cambiar el ajuste de la opción. El nombre del botón utilizado para seleccionar la opción se mostrará en la parte inferior de la pantalla. Pulse Start en cualquier momento para volver a la pantalla del título.

OPCIONES	AJUSTE	ACCIÓN
<b>UP/DOWN</b> (ARRIBA/ABAJO)	<b>NORMAL/REVERSE</b>	<b>NORMAL</b> sigue la dirección del Botón D, <b>REVERSE</b> es para el movimiento de balance de control de estilo de aeronave (pulsando el Botón D hacia abajo moverá la vista hacia arriba).
<b>CONTROLLER SETTING (AJUSTE DEL CONTROLADOR)</b>		
<b>Botón</b>		<b>Funciones</b>
• A		<b>DISPARO</b>
• B		<b>DISPARO</b>
• C		<b>DISPARO</b>
• X		<b>MODO 1 DE VISTA (ESTÁNDAR)</b>
• Y		<b>MODO 2 DE VISTA (DINÁMICO)</b>
• Z		<b>MODO 3 DE VISTA (LARGO)</b>
• L		<b>CAMBIO DE VISTA (IZQUIERDA)</b>
• R		<b>CAMBIO DE VISTA (DERECHA)</b>
<b>SETTING RESET (REAJUSTE)</b>		<b>POR DEFECTO</b> (como en la lista)
<b>SOUND MODE (MODO DE SONIDO)</b>	<b>STEREO/MONO</b>	Ajuste a <b>STEREO</b> para un sonido de dos canales, o <b>MONO</b> si no tiene opción de estéreo.
<b>SOUND BALANCE (EQUILIBRIO DE SONIDO)</b>	<b>BGM&gt;NORMAL&gt;SE</b>	Durante el juego, <b>BGM</b> eleva el volumen de la melodía, <b>NORMAL</b> ofrece un equilibrio de efecto de sonido y <b>SE</b> enfatiza los efectos de sonido.
<b>MUSIC (MÚSICA)</b>	<b>(Título de melodía)</b>	Escuche cualquiera de las melodías utilizadas en <i>Panzer Dragoon</i> .

# Vista del vuelo

Pulse el Botón D hacia la izquierda o hacia la derecha para cambiar la dirección del dragón.

Pulse los botones de cambio izquierdo y derecho para cambiar la vista del vuelo.



Indica el uso de los botones de cambio izquierdo y derecho

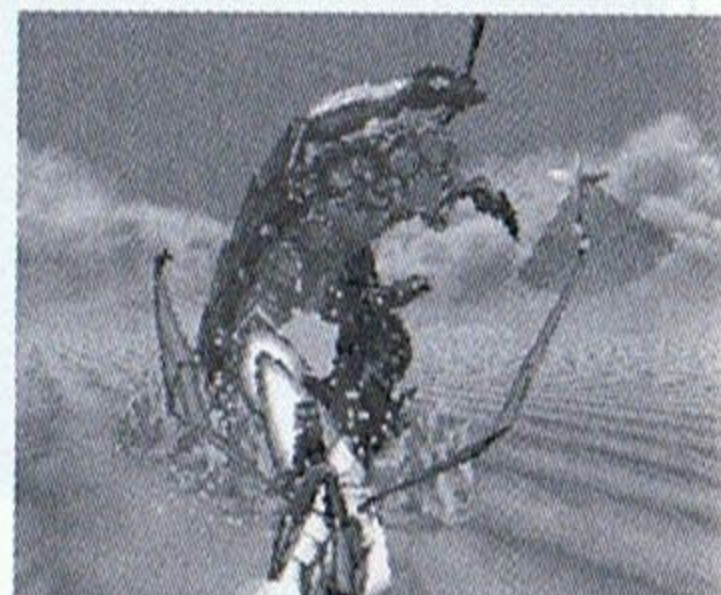


Indica el uso del Botón D

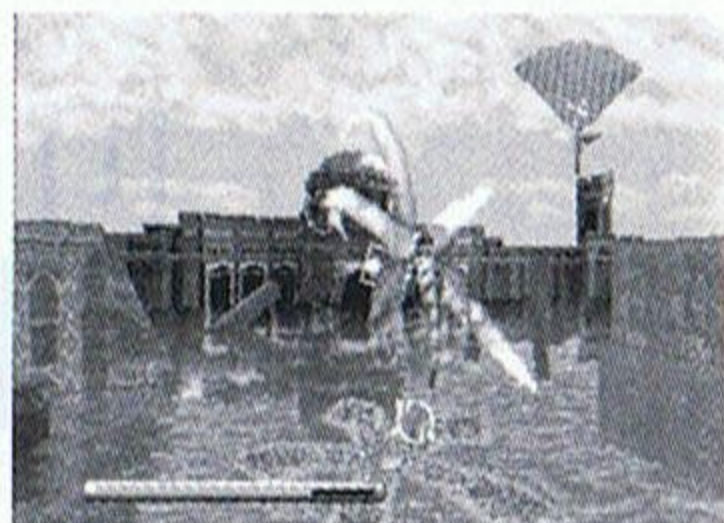
## Enfoque del objetivo y puntuación

- ① El láser que le ha dado el jinete celestial es una reliquia de la antigüedad, un arma potente... cuando está en manos hábiles. Para utilizar el láser, utilice el Botón D para apuntar a un objetivo (el objetivo deberá aparecer dentro de la mira del cuadro giratorio) y pulse el Botón A, B o C para disparar.
- ② Para disparar el láser de seguimiento, mantenga pulsado el Botón A, B o C y apunte la mira a un enemigo/enemigos con el Botón D. Cuando aparezca un grupo de cruces azules sobre el objetivo u objetivos, suelte el botón, y se disparará el rayo láser con seguimiento. Podrán enfocarse hasta ocho enemigos al mismo tiempo.
- ③ Cada zona por la que vuele contendrá un cierto número de enemigos. Por cada enemigo que abata, su puntuación aumentará. Si destruye más de cierto porcentaje de todos los enemigos de la zona, recibirá un crédito. Cada vez que su dragón pierda toda su energía se utilizará un crédito, ¡así que apunte bien y destruya tantos enemigos como pueda!

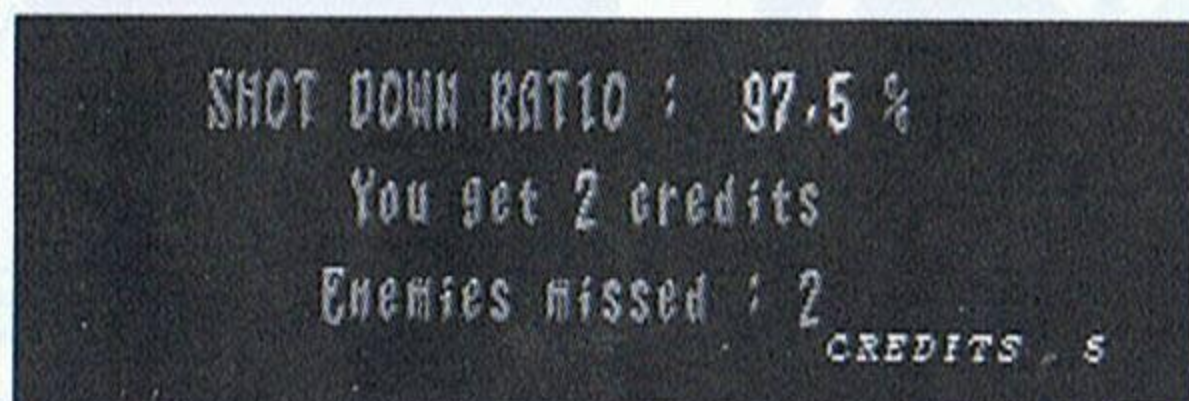
①



②



③



## Terminar/continuar

En el juego **FÁCIL** no tendrá que preocuparse de obtener créditos: podrá continuar tantas veces como quiera. Sin embargo, sólo podrá avanzar hasta el cuarto episodio. En el juego **NORMAL**, comenzará con tres créditos, y en el juego **DIFÍCIL**, comenzará sin créditos (también el enemigo atacará con más fuerza...).

Cuando su dragón reciba demasiado daño del enemigo, se le agotará la energía. Podrá saber cuanto daño ha recibido su dragón mirando a la barra azul de energía en el lado inferior izquierdo de la pantalla de combate. Cuando su dragón se quede sin energía y le queden créditos, aparecerá la pantalla de continuación. Seleccione **YES** para continuar el juego (desde el principio del último episodio en el que se encontraba) o **NO** para abandonar e ir a la pantalla del título. Si no le quedan créditos, aparecerá **GAME OVER** en la pantalla, seguido por el logotipo Sega y las introducciones de la historia.

## Manejo de su CD-ROM Sega Saturn

- La CD-ROM Sega Saturn ha sido diseñada para ser utilizada exclusivamente con el sistema Sega Saturn.
- Asegúrese de mantener la superficie de la CD-ROM libre de polvo y rayaduras.
- No la deje a la luz solar directa ni cerca de un radiador u otras fuentes de calor.
- Asegúrese de efectuar alguna pausa de vez en cuando durante un juego prolongado, para que descanse tanto usted como el CD Sega Saturn.

### **Aviso a los poseedores de televisiones de proyección:**

Los fotogramas o imágenes fijas podrían causar daño permanente en el tubo de imagen o marcar el luminóforo del tubo de rayos catódicos. Evite el uso repetido o prolongado de juegos de vídeo en televisiones de proyección de pantalla grande.

## Avvertenza a proposito dell'epilessia

Per favore, leggete quanto segue prima di utilizzare o di permettere ai vostri figli di utilizzare questo sistema per video giochi.

Alcune persone sono suscettibili di attacchi epilettici o di perdita della conoscenza se esposte a particolari luci intermittenti o motivi luminosi durante la vita quotidiana. Tali persone possono subire un attacco durante la visione di alcune immagini televisive o utilizzando alcuni video giochi. Questo può accadere anche se la persona non ha precedenti clinici riguardanti l'epilessia o non è mai stata colta da attacchi epilettici.

Se voi o altri componenti della vostra famiglia avete sperimentato i sintomi correlati all'epilessia (attacchi o perdita di conoscenza) durante l'esposizione a luci intermittenti, consultate il vostro medico prima di giocare.

Consigliamo che i genitori tengano sotto controllo l'utilizzo dei video giochi da parte dei loro figli. Se voi o vostro figlio avvertite uno dei seguenti sintomi: senso di vertigine, vista annebbiata, contrazioni degli occhi o dei muscoli, perdita di conoscenza, disorientamento, un qualsiasi movimento involontario o convulsione, durante l'utilizzo di un video gioco, interrompetene l'uso IMMEDIATAMENTE e consultate il vostro medico.

### PRECAUZIONI DURANTE L'UTILIZZO

- Non state in piedi davanti allo schermo a distanza ravvicinata. Sedetevi ad una certa distanza dallo schermo televisivo, tanto quanto lo permette la lunghezza del cavo.
- Preferibilmente utilizzate i giochi su uno schermo televisivo piccolo.
- Evitate di giocare se siete stanchi o non avete dormito abbastanza.
- Accertatevi che la stanza nella quale state giocando sia ben illuminata.
- Riposate per almeno 10 o 15 minuti ogni ora durante l'utilizzo di un video gioco.

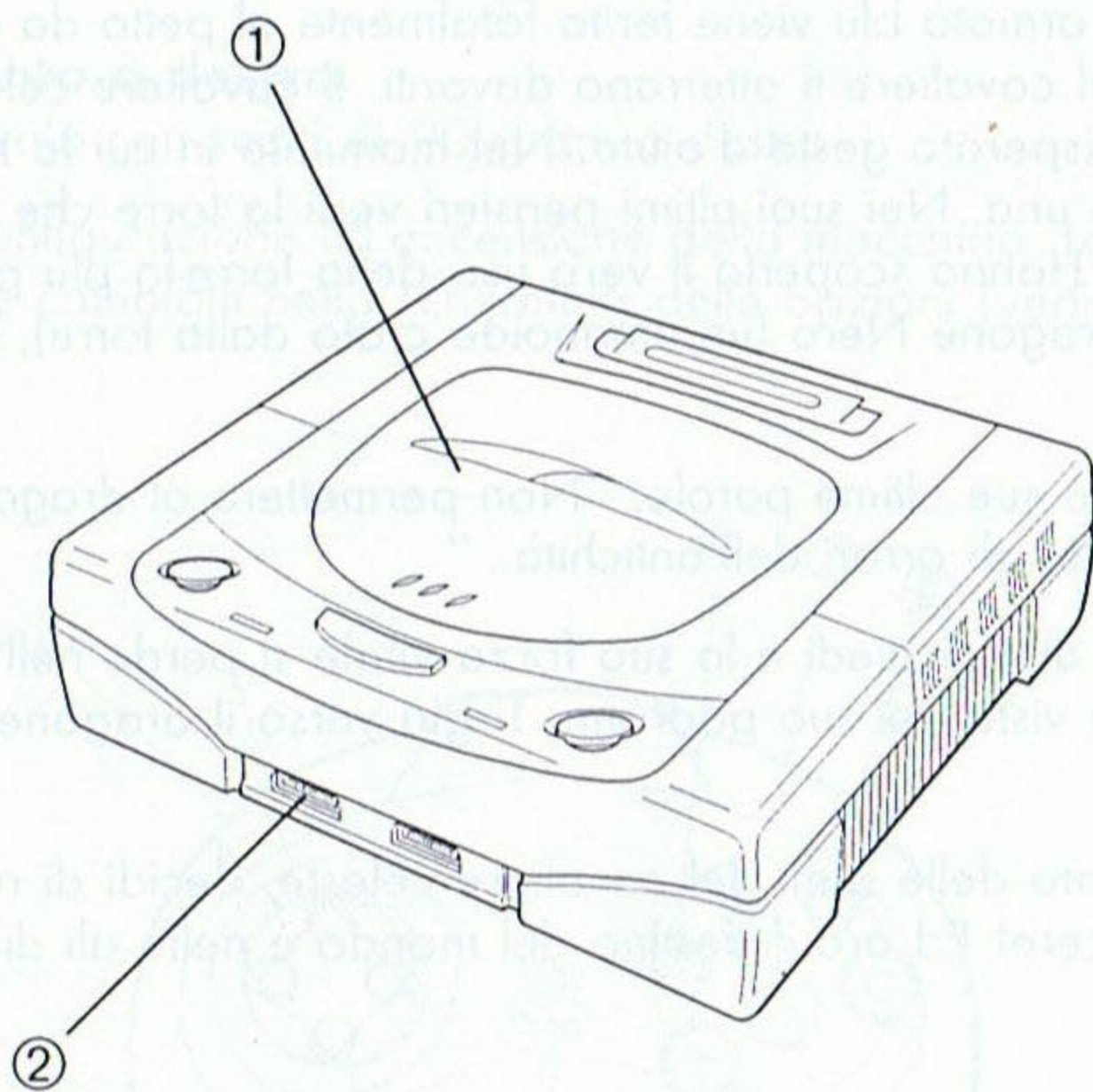
# Iniziare: come usare il tuo sistema Sega Saturn

Questo CD-ROM può essere usato solo con il sistema Saturn. **Non provare ad usare questo CD-ROM su un altro lettore CD** – facendo così potresti danneggiare le cuffie e gli altoparlanti.

1. Monta il tuo sistema Sega Saturn seguendo le istruzioni nel tuo manuale d'istruzioni del sistema Sega Saturn. Inserisci il controllo 1.
2. Metti il CD-ROM Sega Saturn nello spazio del cassetto dei Cd con l'etichetta verso l'alto.
3. Premi il tasto d'accensione (POWER) per caricare il gioco. Il gioco inizia dopo che appare il logo Sega Saturn. Se non appare niente spegni il sistema e assicurati che sia montato correttamente.
4. Se vuoi fermare una partita in progresso o se essa finisce e vuoi riniziare, premi il tasto Reset sulla console Sega Saturn per tornare alla schermata del titolo del gioco. Se vuoi tornare al pannello di controllo, premi i tasti A, B o C e Start insieme in qualsiasi momento.
5. Se accendi la macchina senza inserire un CD, appare il pannello di controllo dei CD audio. Se vuoi un gioco, metti il CD Sega Saturn nell'unità, premi il tasto direzionale per muovere il cursore sull'angolo in alto a sinistra del pannello di controllo e premi Start. Appariranno le schermate introduttive del gioco.

**Importante:** Il tuo CD-ROM Sega Saturn contiene un codice di sicurezza che permette al disco di essere letto. Assicurati di tenere il disco pulito e di maneggiarlo con cura. Se il tuo sistema Sega Saturn ha problemi nel leggere il disco, rimuovilo e puliscilo con cura, iniziando dal centro e pulendo verso l'esterno.

- ① Sistema Sega Saturn
- ② Controllo 1



## La caduta del cavaliere celeste

Sono passati migliaia di anni da quando una fiorente civiltà umana scomparve nella polvere. Il genere umano fu quasi completamente distrutto dalle proprie armi umanoidi. Queste creature geneticamente alterate si ribellarono ai propri padroni e come risultato la razza umana fu spinta sull'orlo dell'estinzione.



Un gruppo di umani noti come gli "Imperiali" hanno recentemente scoperto un'antica torre che ospita un arsenale di vecchissime armi dal potere devastante. Le armi scoperte nella torre furono usate dagli Imperiali per cacciare e distruggere le pericolose creature che vagabondano sulla Terra. In molti credettero che la razza umana si sarebbe risolledata, avrebbe ricostruito la propria vita e avrebbe vissuto in pace.... al sicuro degli umanoidi dell'antichità.

Ma c'è un detto antico: "Il potere è il padre dell'ambizione, e l'ambizione è la madre dell'aggressione." Questo è il credo degli Imperiali, decisi ad essere i nuovi padroni della Terra.

Tu sei un membro di una squadra di caccia che si trova nelle vaste ed aride Grandi Pianure. Sei sconcertato alla vista di una nave da guerra imperiale che ti passa sopra la testa. Mentre stai guardando la nave volare via, un cavernicolo salta fuori da sottoterra ed attacca uno dei tuoi compagni. Il tuo istinto di cacciatore prende il sopravvento e ti metti ad inseguirlo, per ritrovarti in un canyon sconosciuto.

Alla fine del tunnel trovi l'entrata di uno strano magazzino abbandonato. In esso trovi qualcosa di più della tua sola preda. Sei sorpreso alla vista di due dragoni impegnati in una spettacolare battaglia aerea.... proprio sopra di te.



Il cavaliere del dragone armato blu viene ferito fatalmente al petto da un potente raggio laser. Il dragone blu ed il cavaliere ti atterrano davanti. Il cavaliere celeste allunga un braccio verso di te, un disperato gesto d'aiuto. Nel momento in cui la tua mano tocca la sua, le vostre menti diventano una. Nei suoi ultimi pensieri vedi la torre che si trova sotto il controllo degli Imperiali. Hanno scoperto il vero uso della torre-la più potente arma mai creata. Con essa ed il Dragone Nero (un umanoide creato dalla torre), gli Imperiali saranno invincibili!

Il cavaliere celeste dice le sue ultime parole, "Non permettere al dragone nero di ritornare alla torre... se ciò succede, gli orrori dell'antichità..."

Il cavaliere celeste cade ai tuoi piedi e la sua forza vitale si perde nell'oscurità. Il dragone emette un urlo acuto alla vista del suo padrone. Ti giri verso il dragone, ed esso ti guarda... aspettando.

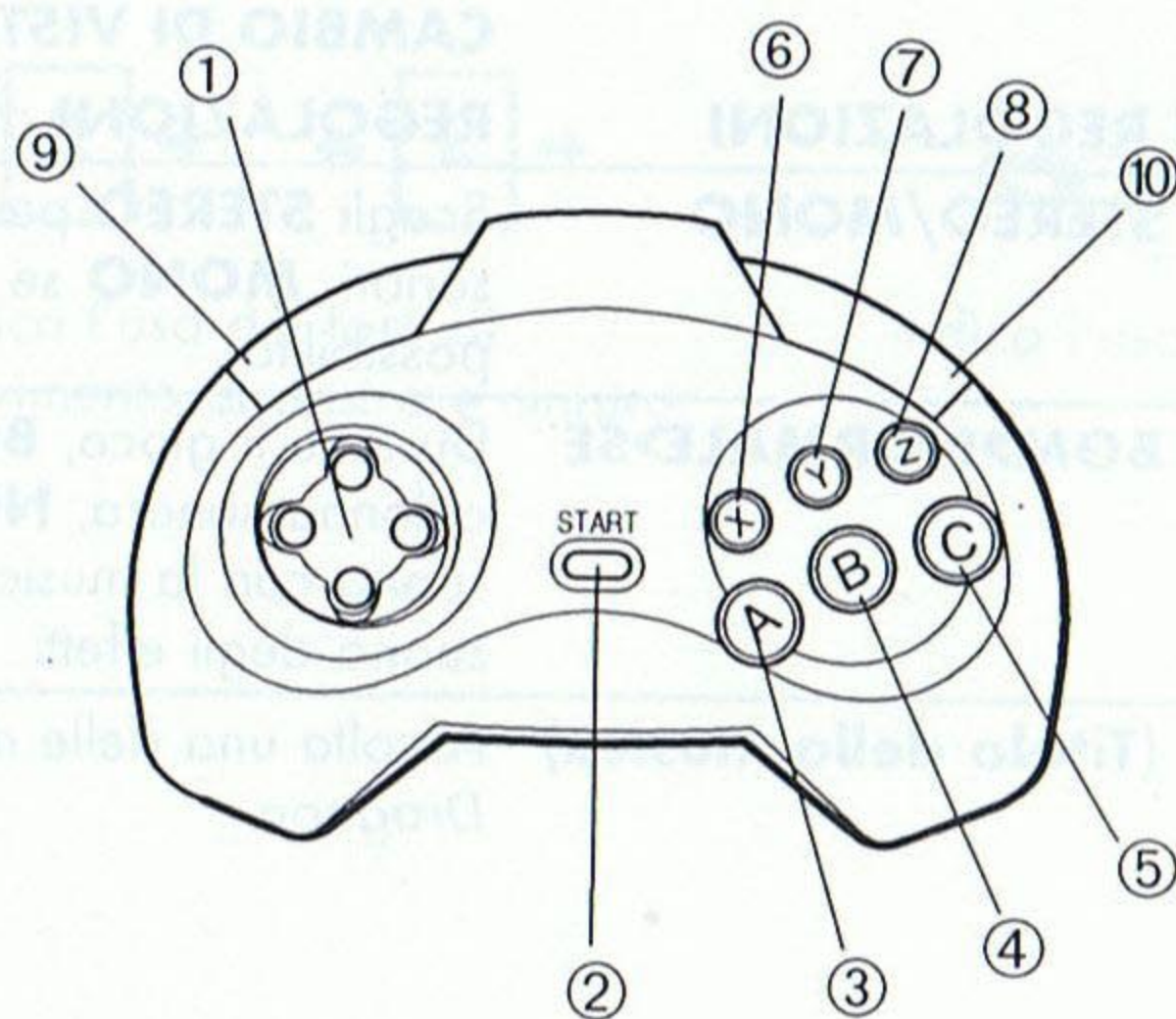
Pochi secondi dopo, dotato delle armi del cavaliere celeste, decidi di realizzare il tuo destino-combattere e vincere! Ed ora il destino del mondo è nelle ali di un dragone blu....



# Funzioni dei dispositivi di comando

- ① **Tasto direzionale (D-Button)**  
Controlla il cursore nella schermata delle opzioni  
Controlla la direzione del volo e la vista delle armi
- ② **Tasto di partenza (Start)**  
Apri la schermata del titolo  
Pausa il gioco/lo fa continuare se in pausa
- ③ **Tasto A**  
Effettua le selezioni nella schermata delle opzioni  
Spara (tieni premuto per bloccare gli obiettivi)
- ④ **Tasto B**  
Cancella le selezioni nella schermata delle opzioni  
Spara (tieni premuto per bloccare gli obiettivi)
- ⑤ **Tasto C**  
Fa le selezioni nella schermata delle opzioni  
Spara (tieni premuto per bloccare gli obiettivi)
- ⑥ **Tasto X**  
Cambia la prospettiva di volo in **STANDARD**, una vista a media distanza di te e del dragone
- ⑦ **Tasto Y**  
Cambia la prospettiva di volo in **DYNAMIC**, una vista a distanza brevissima di te e del dragone
- ⑧ **Tasto Z**  
Cambia la prospettiva di volo in **LONG RANGE**, una vista a lunga distanza di te e del dragone
- ⑨ **Tasto di movimento a sinistra**  
Cambia la vista in volo con scatti di 90 gradi a sinistra
- ⑩ **Tasto di movimento a destra**  
Cambia la vista in volo con scatti di 90 gradi a destra

**Nota:** Questa è la configurazione all'accensione della macchina. Le funzioni dei tasti possono essere cambiate nella schermata delle opzioni (vedi pagina 40).

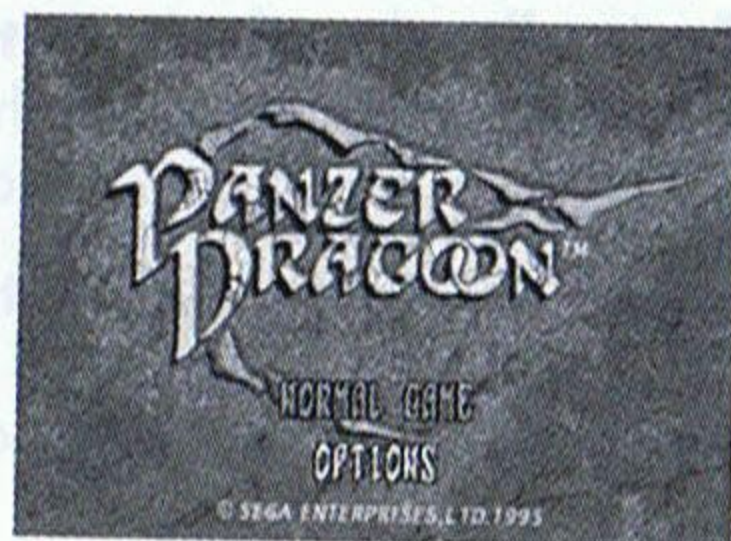




## Opzioni precedenti al volo

Dopo che Sega Saturn viene acceso appare il logo Sega, seguito dalla storia di Panzer Dragoon. Premi Start.

La schermata del titolo mostra **GAME** e **OPTION**. Illumina **OPTION** e premi Start, o il tasto A o C per arrivare alla schermata delle opzioni, o premi il tasto direzionale a destra o sinistra per cambiare il livello di gioco tra **EASY**, **NORMAL** e **HARD** (FACILE, NORMALE e DIFFICILE) e premi Start per iniziare la battaglia.



### SCHERMATA DELLE OPZIONI

Premi il tasto direzionale in su o giù per posizionare il cursore a fianco di un'opzione, a destra o sinistra per cambiare le opzioni. Il nome del tasto usato per selezionare le opzioni viene mostrato alla base dello schermo. Premi Start in ogni momento per tornare alla schermata del titolo.

OPZIONE	REGOLAZIONE	AZIONE
<b>SU/GIÙ</b>	<b>NORMALE/AL ROVESCIO</b>	<b>NORMALE</b> segue la direzione del tasto di direzione <b>AL ROVESCIO</b> per avere un movimento tipo cloche di un aeroplano (premendo il tasto direzionale in giù la vista si muove in su).

### REGOLAZIONE DEI CONTROLLI

#### Tasto

- A
- B
- C
- X
- Y
- Z
- L
- R

#### Funzione

- SPARO**
- SPARO**
- SPARO**
- VISTA 1 (STANDARD)**
- VISTA 2 (DYNAMIC)**
- VISTA 3 (LONG)**
- CAMBIO DI VISTA (SINISTRA)**
- CAMBIO DI VISTA (A DESTRA)**
- REGOLAZIONI** all'accensione

#### AZZERAMENTO DELLE REGOLAZIONI

#### SUONO

#### STEREO/MONO

Scegli **STEREO** per avere due canali sonori, **MONO** se non hai questa possibilità.

#### BILANCIAMENTO DEL SUONO

#### BGM>NORMALE>SE

Durante il gioco, **BGM** enfatizza la colonna sonora, **NORMAL** bilancia il suono con la musica e **SE** enfatizza il suono degli effetti.

#### MUSICA

#### (Titolo della musica)

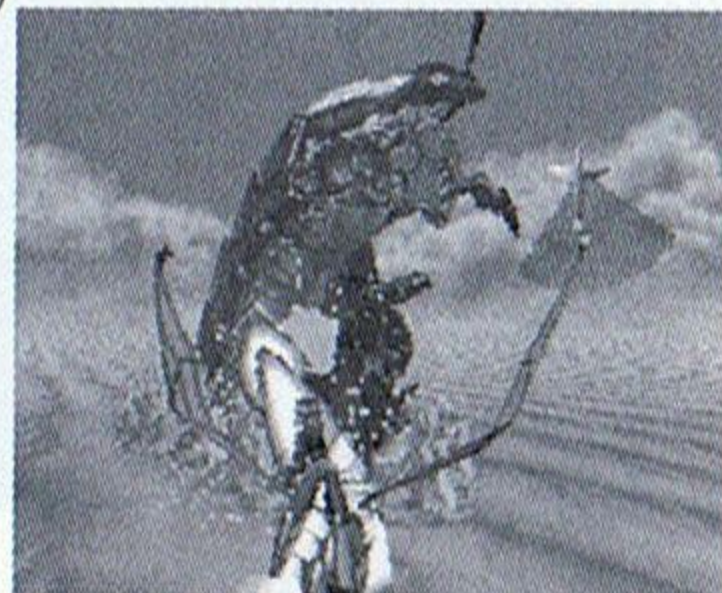
Ascolta una delle musiche di Panzer Dragoon.



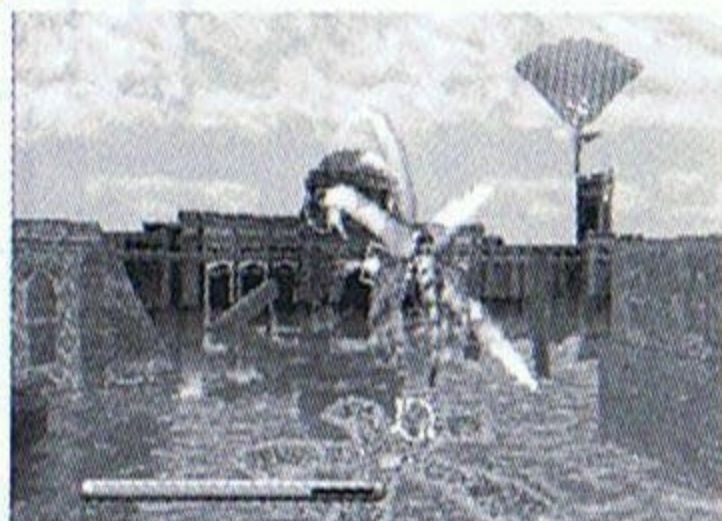
## Obiettivi e punteggio

- ① Il laser che ti ha dato il cavaliere celeste è una reliquia del passato, un'arma potente... se in mani capaci. Per usare il laser, usa il tasto direzionale per inquadrare un obiettivo (l'obiettivo dovrebbe apparire all'interno del quadro rotante) e premi il tasto A, B o C per fare fuoco.
- ② Per sparare il laser con bloccaggio dell'obiettivo, tieni premuto il tasto A, B o C e prendi la mira sui nemici con il tasto di movimento. Quando sul nemico appariranno dei cerchi bianchi e blu lascia andare il tasto ed il laser a bloccaggio dell'obiettivo viene lanciato. Puoi prendere di mira fino a otto nemici.
- ③ Ogni area che attraverserai contiene un certo numero di nemici. Per ogni nemico che abbatti il tuo punteggio aumenta. Se distruggi una certa percentuale di nemici nell'area riceverai un credito. Un credito viene usato ogni volta che il tuo dragone perde tutta la sua energia, così mira bene e distruggi più nemici che puoi!

①



②



③

SHOT DOWN RATIO : 97.5 %  
 You get 2 credits  
 Enemies missed : 2  
 CREDITS 5

## Fine/continuazione

Nel gioco **EASY** non ti devi preoccupare di guadagnare crediti: puoi continuare quante volte vuoi. Comunque, puoi avanzare solo fino al quarto episodio. Nel gioco **NORMAL** inizi con tre crediti e nel gioco **HARD** inizi con zero crediti (inoltre il nemico colpisce con maggiore potenza...).

Il tuo dragone esaurisce l'energia quando viene colpito troppo dai nemici. Puoi accertarti di quanto il tuo dragone sia stato colpito guardando la barra blu d'energia in basso a sinistra dello schermo. Quando il tuo dragone esaurisce l'energia e hai dei crediti in più appare la schermata della continuazione. Scegli **YES** per continuare il gioco (dall'inizio dell'ultima scena in cui ti trovavi) o **NO** per uscire dalla schermata del titolo. Se sei senza crediti, **GAME OVER** appare sullo schermo seguito dal logo Sega e dall'introduzione della storia.

## Manutenzione del tuo CD-ROM Sega Saturn

- Il CD-ROM Sega Saturn va usato solamente con il sistema Sega Saturn.
- Assicurati di tenere la superficie del CD-ROM al riparo dallo sporco e dai graffi.
- Non lasciarlo alla luce diretta del sole o vicino a un termosifone o altre sorgenti di calore.
- Assicurati di prendere una pausa durante l'uso prolungato per riposare te e il CD Sega Saturn.

### Avvertimento per i proprietari di televisioni a proiezione:

Fotogrammi o immagini fisse potrebbero causare un danno permanente al tubo d'immagine o lasciare tracce di fosforo sul tubo a raggi catodici. Evitare l'uso ripetuto o prolungato di video giochi sui televisori a proiezione a largo schermo.



## Waarschuwing voor epilepsie

Doorlezen voordat u dit videogame-systeem in gebruik neemt of het door uw kinderen laat gebruiken.

Sommige mensen kunnen een epileptische aanval krijgen of bewusteloos raken wanneer zij in het dagelijkse leven worden blootgesteld aan bepaalde lichtpatronen of knipperende lichten. Tijdens het kijken naar bepaalde TV-beelden of het spelen van bepaalde videospelletjes kunnen deze mensen een aanval krijgen. Dit kan gebeuren zonder dat men een medische historie van epilepsie heeft of zonder dat men ooit eerder een epileptische aanval heeft gehad.

Indien u of iemand in uw familie bij blootstelling aan knipperende lichten ooit symptomen van epilepsie heeft gehad (een aanval of bewusteloosheid), raadpleeg dan uw arts alvorens u gaat spelen.

Wij raden ouders aan om toezicht te houden op het gebruik van videospelletjes door hun kinderen. Indien u bij uzelf of bij uw kind tijdens het spelen van een videospel één van de volgende symptomen constateert, moet u het gebruik ONMIDDELIJK staken en uw arts raadplegen. Het gaat hierbij om de volgende symptomen: duizeligheid, wisselend zicht, trekken van het oog of van de spieren, bewusteloosheid, desoriëntatie, onwillekeurige bewegingen of stuiptrekkingen.

### Voorzorgsmaatregelen bij gebruik

- Ga niet te dicht bij het beeldscherm staan. Ga op ruime afstand van het TV-scherm zitten, zover de lengte van de kabel dit toelaat.
- Gebruik het spel op een zo klein mogelijk TV-scherm.
- Ga niet spelen, indien u vermoeid bent of niet voldoende slaap hebt gehad.
- Zorg ervoor dat de kamer waarin u speelt, goed verlicht is.
- Tijdens het spelen van een videospelletje moet u elk uur tenminste 10 à 15 minuten rusten.

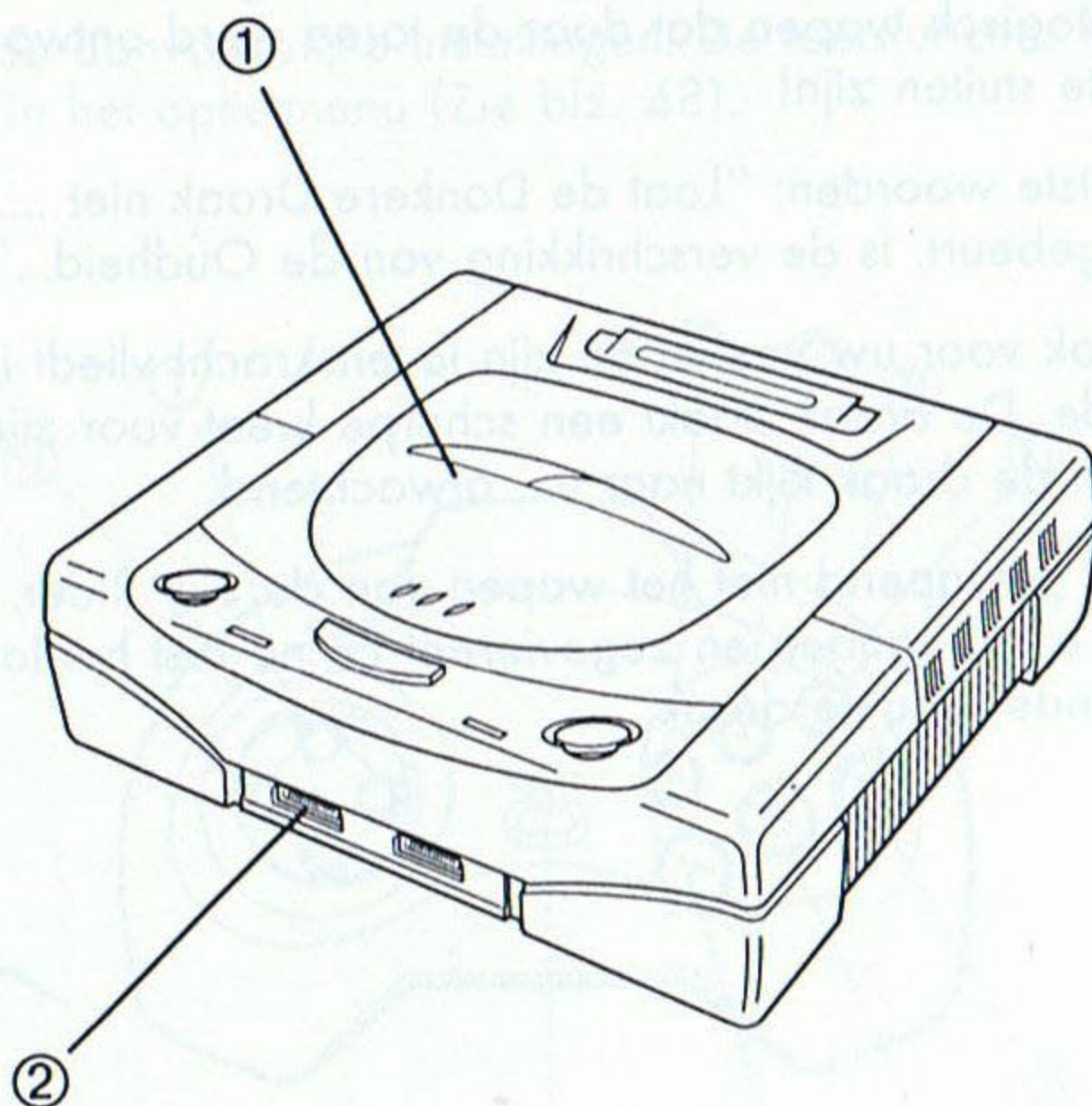
# Opstarten: Het gebruik van het Sega Saturn-systeem

Deze CD-ROM kan uitsluitend worden gebruikt met het Saturn-systeem. **Probeer deze CD-ROM niet op een andere CD-speler weer te geven** – dit kan leiden tot beschadiging van de hoofdtelefoon en luidsprekers.

1. Sluit het Sega Saturn-systeem aan zoals dat in de handleiding van het Sega Saturn-systeem staat beschreven. Sluit bedieningsblok 1 aan.
2. Leg de Sega Saturn CD-ROM, met het etiket naar boven gericht, in de CD-lade en sluit het deksel.
3. Druk op de AAN/UIT-toets om het spel te laden. Na het scherm met het logo van de Sega Saturn zal het spel beginnen. Als je niets ziet, moet je het systeem weer UIT zetten en controleren of alles goed aangesloten is.
4. Als je tijdens het spelen wilt stoppen of als het spel afgelopen is, druk dan op de Reset-toets op de console van de Sega Saturn om terug te keren naar het titelscherm van het spel. Als je naar het controlepaneel wilt terugkeren, druk dan op elk gewenst ogenblik tegelijkertijd op de toetsen A, B, C en Start.
5. Als je het apparaat AAN zet zonder dat er een CD is ingelegd, zal het audio-CD bedieningspaneel verschijnen. Als je een videospelletje wilt gaan spelen, leg dan de Sega Saturn-CD in het apparaat, druk op de R-toets om de cursor te verplaatsen naar de toets linksboven op het bedieningspaneel, en druk op Start. De inleidende schermen van een spel zullen verschijnen.

**Belangrijk:** De Sega Saturn CD-ROM is voorzien van een beveiligingscode die ervoor zorgt dat de disc kan worden gelezen. Houd de disc altijd goed schoon en ga er voorzichtig mee om. Als jouw Sega Saturn-systeem de disc niet goed kan lezen, moet je de disc verwijderen en voorzichtig schoonvegen, waarbij je vanuit het midden van de disc in een rechte lijn naar de rand toe veegt.

- ① Sega Saturn-systeem
- ② Bedieningsblok



## De Sky Rider sneuvelt...

Duizenden jaren geleden verging een bloeiende menselijke beschaving in het stof. Het mensdom werd vrijwel uitgeroeid door zijn eigen biologische wapens. Genetisch gewijzigde wezens keerden zich tegen hun meesters, zodat het menselijke ras tot op de rand van het uitsterven werd gedreven.



Een stam van menselijke wezens, bekend als de "Imperials", ontdekte kort geleden een oude toren waarin zij een arsenaal van verschrikkelijk vernietigende wapens uit de oudheid vonden. De Imperials gebruikten deze wapens voor het verjagen en vernietigen van de schrikwekkende wezens die op de Aarde ronddoelden. Velen waren ervan overtuigd dat het menselijke ras en zijn beschaving opnieuw tot bloei zouden komen en dat het mensdom in vrede zou leven... beveiligd tegen de biologische wapens uit de Oudheid.

Er is echter een oud gezegde: "Macht is de vader van begeerte, en begeerte is de vader van agressie." Dit is het credo van de Imperials. Zij zijn vast besloten de nieuwe heersers op Aarde te worden.

U bent lid van een jachtpartij in de uitgestrekte, dorre Grote Vlakte. U bent verbijsterd bij het zien van een in de lucht varende Imperial Slagkruiser. Terwijl u het voorbijrijvende schip gadeslaat, springt een Holbewoner uit zijn hol in de grond, en valt een van uw medejagers aan. Uw jachtinstinct spoort u ertoe aan de aanvallers te achtervolgen... maar u belandt in een verlaten ravijn.

Aan het einde van het ravijn is er een toegang naar een geheimzinnige, verlaten opslagplaats. In de opslagplaats wacht u een verrassing van jewelste. U ziet er twee draken in een spectaculair luchtgevecht gewikkeld... en dat vlak boven u.



De berijder van de gewapende blauwe draak wordt dodelijk getroffen door een krachtige lasertreffer door zijn borst. De blauwe draak en zijn berijder belanden vlak voor u. De Sky Rider strekt zijn hand naar u uit in een wanhopig gebaar om hulp. Net wanneer zijn hand de uwe raakt, wordt de geest van de Sky Rider één met uw geest. In de laatste gedachten van de Sky Rider ziet u de toren die in de macht is van de Imperials. Zij hebben het geheim van de toren ontdekt—het machtigste wapen dat ooit werd gemaakt. Met dit wapen en de Donkere Draak (een biologisch wapen dat door de toren werd ontworpen) in de hand, zullen de Imperials niet te stuiten zijn!

De Sky Rider uit zijn laatste woorden: "Laat de Donkere Draak niet ..... naar de toren terugkeren... indien dat gebeurt, is de verschrikking van de Oudheid..."

De Sky Rider sneuvelt vlak voor uw voeten en zijn levenskracht vliedt in een spiraalbaan naar het grote onbekende. De draak slaakt een scherpe kreet voor zijn gesneuvelde meester. U kijkt naar de draak, en de draak kijkt naar u... afwachting.

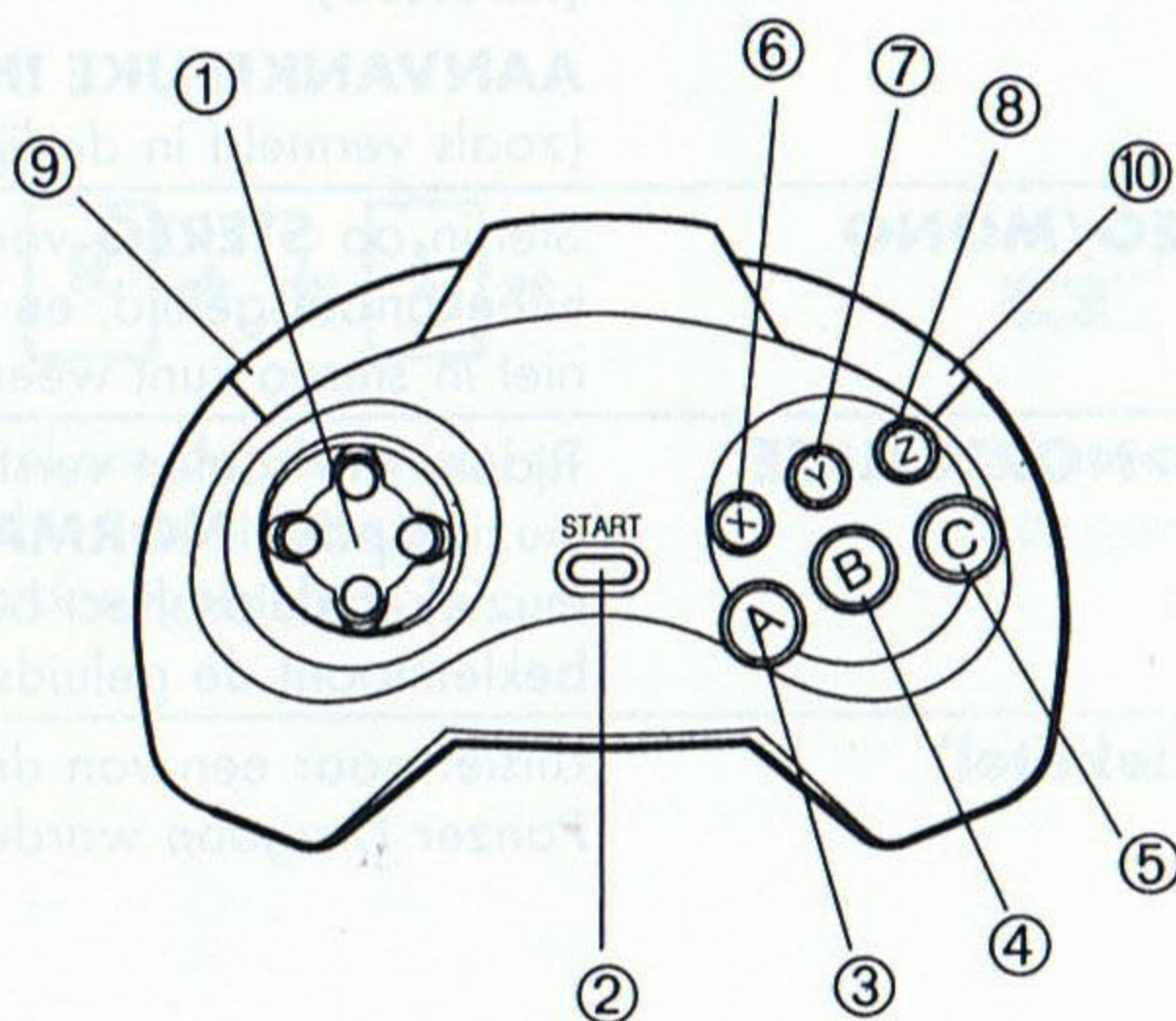
Enkele ogenblikken later, gewapend met het wapen van de Sky Rider, besluit u uw lot in eigen handen te nemen—u zult strijden en zegevieren! En nu rust het lot van de wereld op de vleugels van de gewapende blauwe draak...



## Toetsenblok-functies

- ① **Richtingstoets (R-toets)**  
Regelt de beweging van de cursor in het optie-menu.  
Regelt de vliegrichting en uw wapenvizieren.
- ② **Starttoets (START)**  
Opent het titelscherm.  
Pauzeert het spel/hervat het gepauzeerde spel.
- ③ **Toets A**  
Maakt keuzes in het optie-menu.  
Vuurt wapens af (indrukken en ingedrukt houden om het schietdoel automatisch te volgen).
- ④ **Toets B**  
Annuleert keuzes in het optie-menu.  
Vuurt wapens af (indrukken en ingedrukt houden om het schietdoel automatisch te volgen).
- ⑤ **Toets C**  
Maakt keuzes in het optie-menu.  
Vuurt wapens af (indrukken en ingedrukt houden om het schietdoel automatisch te volgen).
- ⑥ **Toets X**  
Verandert het vliegperspectief naar **STANDARD**, een zicht van uzelf en de draak op middellange afstand.
- ⑦ **Toets Y**  
Verandert het vliegperspectief naar **DYNAMIC**, een uiterst dicht zicht van uzelf en de draak.
- ⑧ **Toets Z**  
Verandert het vliegperspectief naar **LONG RANGE**, een zicht van uzelf en de draak op verre afstand.
- ⑨ **Linker shift-toets**  
Verandert het vliegzicht in stappen van 90° naar links.
- ⑩ **Rechter shift-toets**  
Verandert het vliegzicht in stappen van 90° naar rechts.

**Opmerking:** Dit zijn de aanvankelijke instellingen. De toetsfuncties kunnen gewijzigd worden in het optie-menu (Zie blz. 48).

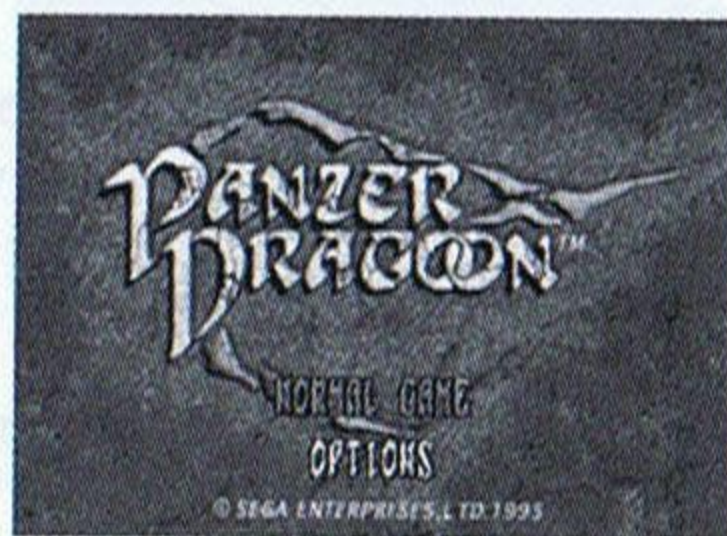




## Opties vóór de vlucht

Na het inschakelen van uw Sega Saturn, verschijnt het Sega logo, gevolgd door het verhaal van Panzer Dragoon. Druk op Start.

**GAME** en **OPTION** verschijnen op het titelscherm. Kies **OPTION** en druk op Start, of op toets A of C om het optiemenu te kiezen; of druk de R-toets naar links of naar rechts om het spelniveau (**EASY**, **NORMAL** en **HARD**) te wijzigen en druk dan op Start om de strijd te beginnen.



### Optie-modus

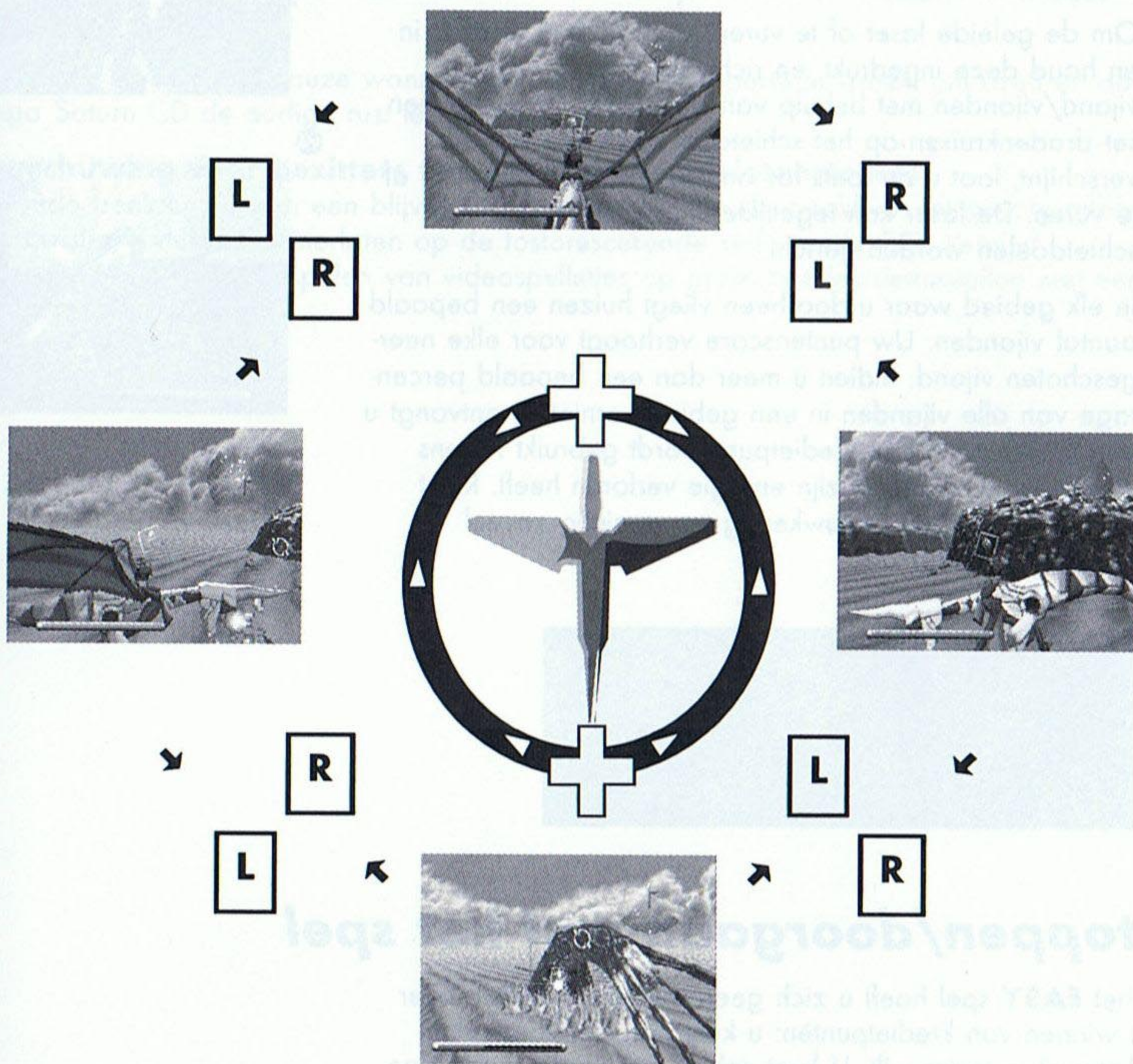
Druk de R-toets omhoog of omlaag om de cursor naast een van de opties te plaatsen, en druk naar links of naar rechts om de optie-instelling te wijzigen. De naam van de toets die wordt gebruikt voor het kiezen van de optie is te zien aan de onderzijde van het scherm. U kunt op ieder gewenst moment terugkeren naar het titelscherm door Start in te drukken.

OPTIE	INSTELLING	ACTIE
<b>OMHOOG/ OMLAAG</b>	<b>NORMAL/ REVERSE</b>	<b>NORMAL</b> volgt de richting op de R-toets. <b>REVERSE</b> is voor beweging zoals met de knuppel van een vliegtuig (wanneer u de R-toets omlaag drukt, gaat het vizier omhoog).
<b>INSTELLING VAN BEDIENINGS TOETSEN</b>		
<b>Toets</b>		<b>Functies</b>
• A		<b>SCHIETEN</b>
• B		<b>SCHIETEN</b>
• C		<b>SCHIETEN</b>
• X		<b>VLIEGZICHT 1 (STANDARD)</b>
• Y		<b>VLIEGZICHT 2 (DYNAMIC)</b>
• Z		<b>VLIEGZICHT 3 (LONG)</b>
• L		<b>GEZICHTSVELD VERANDEREN (LINKS)</b>
• R		<b>GEZICHTSVELD VERANDEREN (RECHTS)</b>
<b>SETTING RESET</b>		<b>AANVANKELIJKE INSTELLINGEN</b> (zoals vermeld in de lijst)
<b>GELUIDS- WEERGAVE</b>	<b>STEREO/MONO</b>	Stel in op <b>STEREO</b> voor tweekanaalsgeluid, en op <b>MONO</b> indien u niet in stereo kunt weergeven.
<b>GELUIDS- BALANS</b>	<b>BGM&gt;NORMAL&gt;SE</b>	Tijdens het spelen versterkt <b>BGM</b> het muziekspoor, <b>NORMAL</b> geeft een muziek/geluidseffect balans, en <b>SE</b> beklemtoont de geluidseffecten.
<b>MUZIEK</b>	<b>(Muziektitel)</b>	Luister naar een van de geluidsporen die in <i>Panzer Dragoon</i> worden gebruikt.

## Vliegzicht

Druk de R-toets naar links of naar rechts om de vliegrichting van de draak te veranderen.

Druk op de linker of rechter shift-toets om het vliegzicht te veranderen.



Betekent dat de linker en rechter shift-toetsen worden gebruikt.



Betekent dat de R-toets wordt gebruikt.

## Richten en scoren

- ① De laser, die u van de Sky Rider hebt gekregen, is een relikwie van de Oudheid, een machtig wapen... indien het goed wordt gebruikt. Gebruik de R-toets om de laser op een schietdoel te richten (het schietdoel moet binnen de draaiende boxvizieren verschijnen) en druk op toets A, B, of C om af te vuren.
- ② Om de geleide laser af te vuren, druk toets A, B of C in en houd deze ingedrukt, en richt de vizieren op een vijand/vijanden met behulp van de R-toets. Wanneer een set dradenkruisen op het schietdoel of de schietdoelen verschijnt, laat u de toets los om de geleide laserstraal af te vuren. De laser kan tegelijkertijd op maximaal acht schietdoelen worden gericht.
- ③ In elk gebied waar u doorheen vliegt huizen een bepaald aantal vijanden. Uw puntenscore verhoogt voor elke neergeschoten vijand. Indien u meer dan een bepaald percentage van alle vijanden in een gebied vernietigt, ontvangt u een kredietpunt. Eén kredietpunt wordt gebruikt telkens wanneer uw draak al zijn energie verloren heeft. Richt daarom uw wapen nauwkeurig en vernietig zoveel mogelijk vijanden!

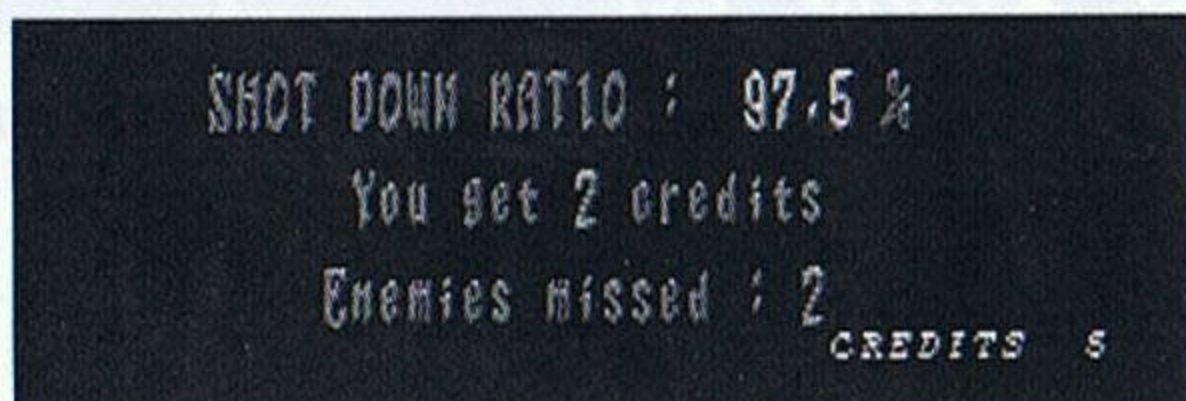
①



②



③



## Stoppen/doorgaan met het spel

In het **EASY** spel hoeft u zich geen zorgen te maken over het winnen van kredietpunten: u kunt het spel voortzetten zolang als u maar wilt. U kunt echter niet verder gaan dan de vierde episode. In het **NORMAL** spel begint u met drie kredietpunten. In het **HARD** spel begint u met nul kredietpunten (de vijand slaat ook veel harder toe...).

Wanneer uw draak door de vijanden te vaak en te hard wordt getroffen, zal zijn energie uitgeput raken. U kunt controleren hoeveel schade uw draak heeft opgelopen door te kijken naar de blauwe energiestreep aan de linker onderzijde van het gevechtscherm. Indien alle energie van uw draak is opgebruikt maar u nog kredietpunten hebt, zal het "Continue" scherm verschijnen. Kies **YES** (ja) om het spel voort te zetten (vanaf het begin van de episode die u het laatst speelde) of kies **NO** (nee) om terug te gaan naar het titelscherm. Indien u geen kredietpunten over hebt, zal **GAME OVER** (Spel voorbij) op het scherm verschijnen, gevolgd door het Sega logo en de inleiding tot het verhaal.

## **Behandeling van uw Sega Saturn CD-ROM**

- De Sega Saturn CD-ROM is ontworpen om uitsluitend te worden gebruikt met het Sega Saturn-systeem.
- Zorg ervoor dat het oppervlak van de CD-ROM van vuil en krassen gevrijwaard blijft.
- Niet in onmiddellijk zonlicht achterlaten of in de nabijheid van een radiator of andere warmtebron.
- Neem nu en dan een pauze wanneer u voor een lange periode speelt, om uzelf en de Sega Saturn CD de nodige rust te gunnen.

### **Waarschuwing voor bezitters van projectie-televisietoestellen:**

Stilstaande beelden kunnen een blijvende beschadiging van de beeldbuis tot gevolg hebben of onuitwisbare vlekken achterlaten op de fosforescerende stof van de CRT. Vermijd herhaaldelijk of langdurig spelen van videospelletjes op projectie-televisietoestellen met een breed scherm.



This product is exempt from classification under UK Law. In accordance with The Video Standards Council Code of Practice it is considered suitable for viewing by the age range(s) indicated.

PATENTS: U.S. Nos. 4,442,486/4,454,594/4,462,076; Europe No. 80244; Canada Nos. 1,183,276/1,082,351; Hong Kong No. 88-4302; Germany No. 2,609,826; Singapore No. 88-155; U.K. No. 1,535,999; France No. 1,607,029; Japan No. 1,632,396.